



Państwowy Powiatowy Inspektor Sanitarny w Wejherowie

84-200 Wejherowo; ul. Obrońców Helu 3  
tel/fax 0~58 6727427, e-mail: psse@wejherowo.pl

---

## **Informacja o stanie bezpieczeństwa sanitarnego powiatu wejherowskiego w roku 2008**

Państwowy Powiatowy Inspektor Sanitarny  
w Wejherowie  
Wanda Kotecka

Wejherowo

## Spis treści

Spis treści.....	2
Spis tabel .....	2
Spis rysunków .....	2
Wstęp.....	3
Ocena zagrożeń sanitarnych na podstawie działalności kontrolnej prowadzonej na terenie powiatu wejherowskiego. ....	4
Sytuacja epidemiologiczna chorób zakaźnych na terenie powiatu. ....	4
Inwazyjna choroba meningokokowa.....	5
Pokąsania.....	6
Antygeny HBS i HCV .....	6
Zakażenia wewnątrzszpitalne.....	6
Analiza szczepień ochronnych .....	6
Ocena stanu sanitarno-technicznego i funkcjonalności placówek służby zdrowia.....	6
Nadzór sanitarny nad obiektami komunalnymi.....	7
Ocena zagrożenia wystąpienia Legionelozy po pobycie w hotelach. ....	7
Zły stan techniczny obiektów PKP .....	7
Ocena zagrzybienia obiektów mieszkalnych. ....	7
Ocena zaszczurzenia.....	7
Ocena stanu sanitarnego kąpielisk. ....	7
Ocena stanu sanitarnego basenów .....	7
Ocena stanu sanitarnego wodociągów .....	8
Ocena zanieczyszczenia powietrza atmosferycznego w Wejherowie.....	10
Ocena higienizacji procesu nauczania i stanu sanitarnego placówek oświatowych. ....	11
Ocena poprawy bezpieczeństwa i jakości zdrowotnej żywności. ....	12
Ocena higienicznych warunków pracy.....	13
Działalność oświatowa i promocja zdrowia. ....	14
Zapobiegawczy nadzór sanitarny. ....	15
Sytuacja kadrowa Stacji.....	15
Podsumowanie działalności kontrolno-represyjnej PPIS w Wejherowie w roku 2008. ....	16

## Spis tabel

Tabela 1 Statystyka epidemiologiczna z wybranych chorób zakaźnych za lata 2007-2008 na terenie powiatu wejherowskiego .....	4
Tabela 2 Zanieczyszczenie benzo/a/pirenem i substancjami smołowymi w powietrzu atmosferycznym w Wejherowie w latach 2004-2008 .....	10
Tabela 3 Dopuszczalne stężenia 24h zanieczyszczeń powietrza atmosferycznego .....	11
Tabela 4 Analiza chorób zawodowych w latach 2003-2008.....	13
Tabela 5 Zestawienie narażenia pracowników na czynniki szkodliwe w środowisku pracy.....	14
Tabela 6 Działalność kontrolno-represyjna PPIS w Wejherowie w 2008r. ....	16

## Spis rysunków

Rysunek 1 Ocena wodociągów pod względem dostarczanej jakości wody.....	8
Rysunek 2 Ocena zaopatrzenia ludności w wodę na terenie powiatu wejherowskiego.....	9
Rysunek 3 Ocena zaopatrzenia w wodę ludności w poszczególnych gminach powiatu wejherowskiego.....	9
Rysunek 4 Średnie miesięczne zanieczyszczenie powietrza atmosferycznego w Wejherowie ....	10

## Wstęp

Państwowy Powiatowy Inspektor Sanitarny w Wejherowie, realizując zadania z zakresu zdrowia publicznego, przeprowadzał w roku 2008 ocenę warunków higieniczno-zdrowotnych dotyczących higieny komunalnej, higieny pracy, higieny miejsc wypoczynku i rekreacji oraz procesów nauczania pod kątem występowania czynników, mogących mieć szkodliwy wpływ na zdrowie mieszkańców powiatu wejherowskiego. Ocenialiśmy również bezpieczeństwo żywności w produkcji i obrocie, warunki sanitarno-higieniczne w obiektach użyteczności publicznej ze szczególnym uwzględnieniem placówek medycznych, jak również podejmowaliśmy działania w celu zapobiegania i zwalczania chorób zakaźnych i zawodowych. Zadania te wykonywane były w ramach **bieżącego nadzoru sanitarnego**.

Do zadań **nadzoru zapobiegawczego** należało uzgadnianie pod względem wymagań higieniczno-zdrowotnych projektów planów zagospodarowania przestrzennego, projektów budowlanych, oraz przeprowadzanie odbiorów obiektów.

W działającym przy PSSE w Wejherowie Laboratorium wykonywane są w ramach nadzoru epidemiologicznego badania kału na nosicielstwo pałeczek jelitowych, badania kału z ognisk zatruc pokarmowych oraz badania skuteczności procesów sterylizacji w gabinetach stomatologicznych i kosmetycznych. Dodatkowo, w ramach zlecenia (dochodu własnego) wykonujemy bakteriologiczne badania wody, wymazy czystościowe z obiektów żywnościowo-żywnościowych, badania skuteczności procesów sterylizacji (sporali) oraz badania czynników szkodliwych na stanowiskach pracy.

Monitoring wody do picia, wody z kąpielisk i basenów prowadzony jest w oparciu o Laboratorium przy PSSE w Lęborku, ocena mikrobiologiczna żywności w oparciu o Laboratorium przy PSSE w Gdyni, a Laboratorium przy WSSE w Gdańsku wykonuje badania rozszerzone wody i badania chemiczne żywności. Wymienione laboratoria posiadają akredytację i działają w Zintegrowanym Systemie Badań Laboratoryjnych.

Równoległe do działalności kontrolnej prowadzona była **działalność oświatowo-zdrowotna**, w celu kształtowania wśród mieszkańców powiatu odpowiednich postaw i zachowań prozdrowotnych.

Informacje na temat przeprowadzonych przez nas kontroli i podejmowanych działań, na podstawie których dokonano oceny bezpieczeństwa sanitarnego w powiecie wejherowskim umieszczone są w dalszej części opracowania. Pragnę zwrócić Wysokiej Radzie uwagę na kwestie dotyczące jakości wody pitnej w wodociągach gminnych, funkcjonowania kąpielisk, czystości powietrza atmosferycznego oraz jakości produkowanych i sprzedawanych środków spożywczych.

W zakresie nadzoru nad bezpieczeństwem środków spożywczych w minionym roku szczególnym nadzorem objęto prowadzenie żywienia w nowopowstających prywatnych punktach opieki nad dziećmi. W ramach systemu RASFF podjęto działania mające na celu wycofanie z obrotu handlowego niebezpiecznych środków spożywczych (pasztetów, smalcu), zawierających w swoim składzie zanieczyszczone dioksynami surowce pochodzenia zwierzęcego pochodzące z Irlandii

Należy również liczyć się z możliwością wystąpienia na terenie powiatu chorób zakaźnych, które ze względu na inwazyjność i poważne rokowania mogą stanowić zagrożenie epidemiczne. W roku 2008 nastąpił dalszy wzrost zgłoszeń nosicieli antygenów HBS i HCV. Wszyscy nosiciele objęci są nadzorem epidemiologicznym. Na stałym poziomie utrzymuje się ilość zachorowań na inwazyjną chorobę meningokokową pod postacią zapalenia opon mózgowo-rdzeniowych i posocznicy.

## Ocena zagrożeń sanitarnych na podstawie działalności kontrolnej prowadzonej na terenie powiatu wejherowskiego.

### Sytuacja epidemiologiczna chorób zakaźnych na terenie powiatu.

W 2008 roku przeprowadziliśmy 582 wywiady epidemiologiczne w ogniskach chorób zakaźnych.

W tabeli poniżej zestawiono dane liczbowe dotyczące zachorowań i współczynników zapadalności określonych jako ilość przypadków na 100 tys. mieszkańców powiatu wejherowskiego.

Tabela 1 Statystyka epidemiologiczna z wybranych chorób zakaźnych za lata 2007-2008 na terenie powiatu wejherowskiego

Lp.	Jednostka chorobowa	2007r.		2008r.		
		Liczba zachorowań	Współczynnik zapadalności	Liczba zachorowań	Współczynnik zapadalności	
1.	Cholera <sup>UE</sup>					
2.	Dur brzuszny <sup>UE/PL</sup>					
3.	Dury rzekome A, B, C <sup>UE/PL</sup>					
4.	Salmonelozy	zatrucia pokarmowe	91	50,01	46	24,95
5.		zakażenia pozajelitowe	2	1,10	-	-
6.	Czerwonka bakteryjna (szigelozą) <sup>UE</sup>					
7.	Inne bakteryjne zakażenia jelitowe	3	1,10	1	0,54	
8.	Inne bakteryjne zatrucia pokarmowe	18	1,65	6	3,25	
9.	jad kielbasiany botulizm					
10.	Pełzakowa czerwonka ostra					
11.	Lamblioza (giardioza) <sup>UE</sup>					
12.	Wirusowe i inne określone zakażenia jelitowe	138	107,79	221	119,85	
13.	Wirusowe i inne określone zakażenia jelitowe u dzieci do lat 2 <sup>8)</sup>	89	67,09	142	77,01	
14.	Biegunka i zapalenie żołądkowo-jelitowe o prawdopodobnie zakaźnym pochodzeniu u dzieci do lat 2	58	24,75	16	8,68	
15.	Wąglik <sup>UE</sup>					
16.	Tężec					
17.	Błonica <sup>UE/PL</sup>					
18.	Krztusiec <sup>UE</sup>	1	0,55	7	3,80	
19.	Płonica (szkarlatyna) <sup>PL</sup>	21	11,55	153	82,98	
20.	Choroba meningokokowa	zapalenie opon mózgowych			1	0,54
21.		zapalenie mózgu				
22.		posocznica	1	0,55	1	0,54
23.		inna określona i nie określona				
24.	Posocznica inna	2	1,10	1	0,54	
25.	Zgorzel gazowa					
26.	Legionelozą <sup>UE</sup>					
27.	Borelioza z Lyme <sup>PL</sup>	30	16,5	21	11,39	
28.	Ostre porażenia wiotkie u dzieci w wieku 0-14 lat			1	0,54	
29.	Encefalopatie gąbczaste					
30.	Wścieklizna <sup>UE</sup>					
31.	Styczność i narażenie na wściekliznę / potrzeba szczepień <sup>16)</sup>	41	22,55	46	24,95	
32.	Wirusowe zapalenie mózgu	3	1,65	-	-	
33.	Wirusowe zapalenie opon mózgowych	4	2,20	8	4,34	
34.	Bakteryjne zapalenie opon mózgowych i/lub mózgu			3	1,63	

Informacja o stanie bezpieczeństwa sanitarnego powiatu wejherowskiego za 2008r

Lp.	Jednostka chorobowa		2007r.		2008r.	
			Liczba zachorowań	Współczynnik zapadalności	Liczba zachorowań	Współczynnik zapadalności
35.	Osipa wietrzna		460	252,98	465	252,18
36.	Osipa prawdziwa <sup>UE</sup>					
37.	Odra <sup>UE</sup>					
38.	Różyczka <sup>UE</sup>		6	3,30	31	16,82
39.	Wirusowe zapalenie wątroby	typu A – ostre				
40.		typu B	10	5,50	2	1,08
41.		typu C			1	0,54
42.		typu B+C				
43.		nosicielstwo HCV	40	22,00	49	26,57
44.	Świnka (nagminne zapalenie przyusznicy) <sup>UE/PL</sup>		5	2,75	8	4,33
45.	Mononukleozę zakaźną <sup>PL</sup>		6	3,30	8	4,33
46.	Grzybice		4	2,20	-	-
47.	Toksooplazmoza <sup>UE/PL</sup>		6	3,30	-	-
48.	Tasiemczyce ogółem					
49.	Inne tasiemczyce, określone i nie określone					
50.	Włośnica <sup>UE</sup>					
51.	Glistnica		1	0,55	-	-
52.	Owsica		2	1,10	-	-
53.	Toksokaroza		17	9,35	24	13,02
54.	Wszawica					
55.	Świerzb		37	20,35	32	17,35
56.	Grypa	ogółem <sup>UE</sup>	889	488,91	865	469,11
57.		u dzieci w wieku 0-14 lat <sup>UE</sup>	282	155,09	239	129,62
58.	Zapalenie płuc o etiologii zakaźnej <sup>26)</sup>		1	0,55	4	2,17
59.	Inne Zatrucia	CO	13	7,15	8	4,34
60.		alkohol, grzyby	1	0,55	-	-

W 2008 roku ogółem zgłoszono 865 zachorowań na grypę, Zachorowania miały miejsce w pierwszym kwartale ubiegłego roku.

W roku 2008 przeciwko grypie w naszym powiecie zaszczepiło się 2246 osób.

### Inwazyjna choroba meningokokowa.

Wywołana jest przez bakterie zwane meningokokami z gatunku *Neisseria meningitidis*. Jednostka ta obejmuje ciężkie zakażenia inwazyjne, takie jak zapalenie opon mózgowo-rdzeniowych i posocznice. Najczęściej chorują dzieci w wieku od 0 do 4 roku życia i młodzież. Podwyższone ryzyko infekcji występuje w skupiskach dzieci i młodych dorosłych, takich jak przedszkola, internaty, czy koszary. Naturalnym miejscem występowania meningokoków jest jama nosowo-gardłowa i jama ustna człowieka, dlatego bakterie te przenoszą się drogą kropelkową podczas kichania lub kaszlu, przy bezpośrednim kontakcie (pocałunek) oraz przez kontakt pośredni (picie ze wspólnego naczynia, palenie tego samego papierosa, używanie tych samych sztućców itp.) Jednak należy pamiętać, że zachorować może każdy człowiek bez względu na wiek. Najbardziej narażone są osoby mające bliskie, bezpośrednie kontakty z chorymi lub nosicielami.

W 2008r. nadal prowadziliśmy wzmożony nadzór nad chorymi i osobami z otoczenia, co znacznie usprawniło prowadzony w sposób ciągły intensywny nadzór nad zakażeniami meningokokowymi. Nadzór ten obejmuje dochodzenie epidemiologiczne oraz wdrożenie

chemioprophylaktyki u nadzorowanych osób w celu ograniczenia rozprzestrzeniania się zachorowań.

W roku 2008 na terenie kraju zarejestrowano 369 przypadki zachorowań, w naszym powiecie, tak jak w roku poprzednim odnotowaliśmy 2 pojedyncze przypadki inwazyjnej choroby meningokokowej, w jednym przypadku było to zapalenie opon mózgowo-rdzeniowych, a w drugim posocznica.

### **Pokąsania**

W 2008r. na terenie powiatu zarejestrowano 211 pokąsań przez psy i koty, w stosunku do roku 2007 - 292 pokąsania, liczba ta nieznacznie obniżyła się. U 46 osób konieczne było wdrożenie szczepień p/wścieklicznie. Nadal do pokąsań dochodzi najczęściej przez psy pozostawione bez opieki przez swoich właścicieli. Wskazane byłoby zwrócenie przez władze samorządowe mieszkańcom uwagi na konieczność wzmożenia nadzoru nad swoimi zwierzętami.

### **Antygeny HBS i HCV**

Obserwuje się ciągły wzrost zgłoszeń nosicieli antygenów HBS i HCV, w roku 2008 wpłynęło 49 zgłoszeń nosicieli antygeny HCV. Dla porównania w latach poprzednich było w roku 2007 – 40 zgłoszeń, a roku 2006 – 23 przypadki. W 2008 roku zarejestrowano 84 przypadki nosicieli antygeny HBS. Dla porównania w roku 2007 zgłoszono 74 przypadki, a roku 2006 - 46 przypadków nosicielstwa. Osoby z najbliższego otoczenia osób z dodatnim antygenem HBS oraz osoby z dodatnim antygenem HCV zostały objęte bezpłatnymi szczepieniami przeciwko wirusowemu zapaleniu wątroby typu B.

### **Zakażenia wewnątrzszpitalne.**

W 2008 roku przeprowadzono kontrole tematyczne pod kątem oceny sposobów zapobiegania zakażeniom szpitalnym. Kontrolą objęto następujące oddziały Szpitala Specjalistycznego w Wejherowie: Oddział Położniczo – Ginekologiczny, Neonatologię, Pediatrię, Blok Operacyjny, Okulistykę i Otolaryngologię oraz NZOZ Centrum Dializ Fresenius Nephrocare X w Wejherowie. Kontrole nie wykazały zaniedbań ze strony zakładów dotyczących stosowania obowiązujących procedur oraz przestrzegania reżimu sanitarno-higienicznego.

### **Analiza szczepień ochronnych**

W roku sprawozdawczym przeprowadzono 96 kontroli w podległych placówkach szczepiących. Szczepienia podstawowe na terenie powiatu w 2008 r. wykonywane były w zadawalającym odsetku, na poziomie zaszczepienia z lat ubiegłych. Mimo problemów z dystrybucją szczepionek poprawiło się wykonawstwo szczepień odry, świnki i różyczki u dzieci w 10 r. życia. Wykonawstwo osiągnęło poziom 90%. Wykonawstwo szczepień przypominających błonicy i tężca u młodzieży ponadgimnazjalnej - wykonano na poziomie 69%. Niski odsetek wykonawstwa był spowodowany niedostateczną zgłaszalnością na wysyłane wezwania do szczepień.

### **Ocena stanu sanitarno-technicznego i funkcjonalności placówek służby zdrowia.**

W 2008 roku przeprowadzono 302 kontrole placówek medycznych.

Na terenie powiatu funkcjonują 73 zakłady opieki zdrowotnej, w roku sprawozdawczym powstały 2 nowe placówki. W 10% placówek stwierdza się brak funkcjonalności lub zły stan techniczny części pomieszczeń. Brak funkcjonalności pomieszczeń stwierdza się między innymi w ZOZ-ach: w Strzeczcu, Linii, Strzebielinie i Łebnie.

Generalny remont przeprowadzono w ZOZ-ach: NZOZ Bukowa w Wejherowie, NZOZ w Gościcinie oraz NZOZ Panaceum w Rumi.

W celu osiągnięcia poprawy bieżącego stanu sanitarnego PPIS w Wejherowie wydał w roku sprawozdawczym 2 decyzje administracyjne dotyczące zakładów otwartej opieki zdrowotnej.

W Szpitalu Specjalistycznym w Wejherowie w roku sprawozdawczym przeprowadzono bieżące remonty większości oddziałów w celu poprawy ich stanu sanitarnego. Przeprowadzono

generalny remont Oddziału Ortopedii i Traumatologii Narządu Ruchu, części Oddziału Chirurgii Ogólnej i Naczyniowej, Oddziale Chorób Wewnętrznych, wymieniono podłogę w korytarzu wewnętrznym Oddziału Okulistyki, przeprowadzono remont sal i łazienek w Oddziale Chorób Płuc i Gruźlicy (parter).

W powiecie funkcjonują 138 gabinetów lekarskie. W roku sprawozdawczym powstało 16 nowych podmiotów. Stan techniczny i funkcjonalność gabinetów nie budzi większych zastrzeżeń. Wydano 9 decyzji administracyjnych na poprawę bieżącego stanu technicznego.

### ***Nadzór sanitarny nad obiektami komunalnymi***

#### **Ocena zagrożenia wystąpienia Legionelozy po pobycie w hotelach.**

W większości hoteli naszego powiatu jest prowadzony przez właścicieli nadzór nad instalacją ciepłej wody użytkowej w kierunku obecności bakterii z grupy Legionella. Bakterie te, roznoszone z sieci wodnej drogą aerosolu poprzez urządzenia kąpielowe, klimatyzacyjne, inhalacyjne mogą wywoływać groźne dla osób w starszym wieku zapalenia płuc, obarczone wysokim, 10-20% ryzykiem zgonu.

#### **Zły stan techniczny obiektów PKP**

W kwietniu 2008r. przeprowadzono z upoważnionymi przedstawicielami PKP wspólną kontrolę obiektów dworcowych i przystanków znajdujących się na terenie powiatu wejherowskiego, na odcinku Rumia – Godętowo. Stwierdzono zły stan sanitarno – techniczny tych obiektów. PKP podjęło natychmiastowe działania, aby usunąć stwierdzone nieprawidłowości. Nastąpiła poprawa stanu sanitarno - technicznego dworców, chociaż nie jest on w pełni zadowalający.

#### **Ocena zagrzybienia obiektów mieszkalnych.**

W roku sprawozdawczym wpłynęło do Stacji 5 interwencji na zagrzybienie mieszkań. Kontrole sanitarne przeprowadzone przez przedstawicieli PPIS w Wejherowie z udziałem przedstawicieli właścicieli/administratorów budynków potwierdziły we wszystkich przypadkach obecność grzybów chorobotwórczych. Większość skarg dotyczyła mieszkań komunalnych na terenie Wejherowa. Zobowiązano właścicieli obiektów do ustalenia i usunięcia przyczyn degradacji mieszkań.

#### **Ocena zaszczurzenia.**

W roku ubiegłym jesienią na terenie Wejherowa przeprowadzono deratyzację powszechną, którą zarządził Prezydent miasta Wejherowa. Deratyzację przeprowadziło 6 specjalistycznych firm pod nadzorem naszej Stacji. Duży ubytek truczyn w studzienkach kanalizacyjnych świadczy przede wszystkim o obecności szczerów wodnych w przewodach kanalizacyjnych. Przeprowadziliśmy lustrację w 22 obiektach. W naszej ocenie deratyzacja była przeprowadzona w sposób profesjonalny i skuteczny.

#### **Ocena stanu sanitarnego kąpielisk.**

W trakcie ubiegłorocznego sezonu letniego objęliśmy nadzorem 2 kąpieliska morskie (Stilo i Lubiato) oraz 6 kąpielisk śródlądowych (Wyspowo, Borowo, Choczewskie, Kamień, Bieszkowice, Zawiat).

Kąpielisko śródlądowe zlokalizowane w miejscowości Kamień przy byłym Ośrodku Wypoczynkowym FUO ze względu na wystąpienie zakwitów sinic zostało ocenione jako nieprzydatne do kąpieli, pozostałe kąpieliska były ocenione jako przydatne do kąpieli.

#### **Ocena stanu sanitarnego basenów**

Na terenie powiatu wejherowskiego nadzorujemy jakość wody w czterech basenach kąpielowych.

Trzy z nich zlokalizowane są przy szkołach (tj.: przy Zespole Szkolno- Przedszkolnym w Gniewnie, przy Zespole Szkół nr 3 w Wejherowie, przy Gimnazjum nr 1 w Rumi), jeden w hotelu (Hotel Faltom w Rumi).

Baseny przy szkołach w Wejherowie i Rumi miały miesięczne przerwy w użytkowaniu w sezonie letnim ze względu na przeglądy technologiczne.

### Ocena stanu sanitarnego wodociągów

W nadzorze PSSE Wejherowo znajduje się 81 wodociągów w tym 75 gminnych, 2 strefy zaopatrzenia: Reda i Rumia oraz 4 wodociągi miejskie.

Jakość wody monitorowana jest z częstotliwością uzależnioną od produkcji wodociągu oraz od ilości osób korzystających z danego wodociągu. W wodociągach miejskich jakość wody jest badana średnio raz w miesiącu natomiast w wodociągach gminnych średnio 2-3 razy w roku. Dodatkowo przedsiębiorstwa wodociągowe prowadzą własną kontrolę wewnętrzną jakości wody.

Wymaganiom sanitarnym nie odpowiada 13 wodociągów, ze względu na przekroczenia dopuszczalnych wartości parametrów fizykochemicznych. Kwestionowana jest ponadnormatywna zawartość żelaza i manganu oraz zawyżona mętność.

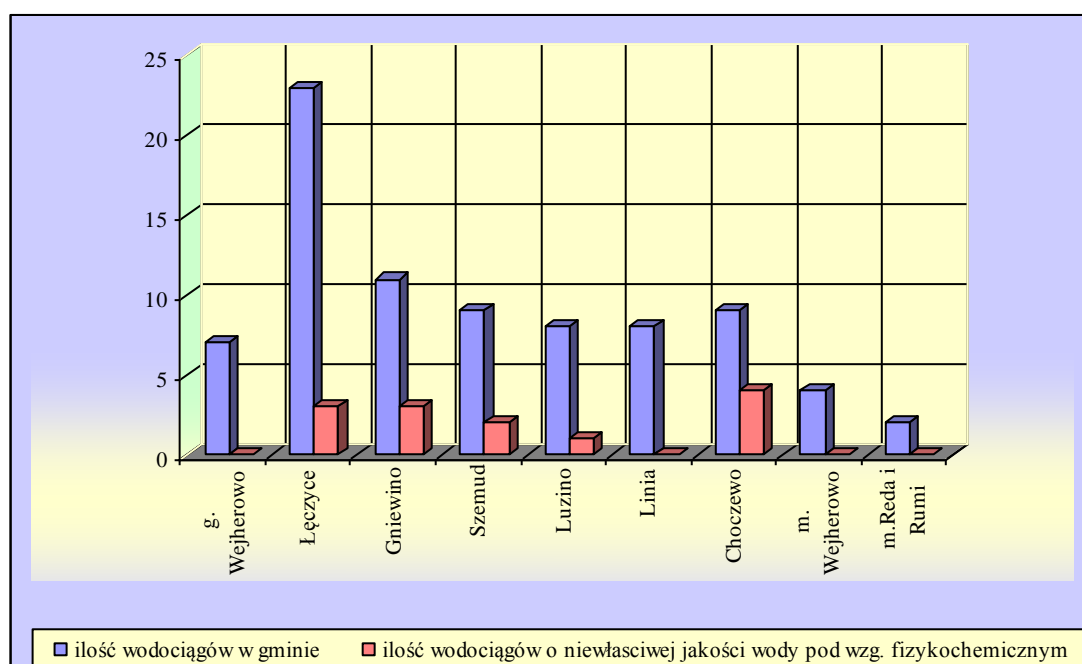
- Jakość wody w miastach

Jakość wody dostarczanej do miast Wejherowo, Reda, Rumia odpowiada wymaganiom sanitarnym. Woda dostarczana jest z wodociągów publicznych administrowanych przez Przedsiębiorstwo Wodociągów i Kanalizacji w Gdyni.

W mieście Wejherowo nadzorujemy również jakość wody w 3 wodociągach lokalnych zaopatrujących Szpital Specjalistyczny im. F. Ceynowy i Ośrodki Szkolno – Wychowawcze. W roku 2008 wodociągi lokalne Zamek i Cementownia zostały zlikwidowane, a zaopatrywane przez nie w wodę budynki zostały podłączone do wodociągu publicznego Wejherowo .

- Jakość wody w gminach

Największą ilość kwestionowanych wodociągów pod względem parametrów fizykochemicznych posiada gmina Gniewino, Choczewo i Łęczyce.



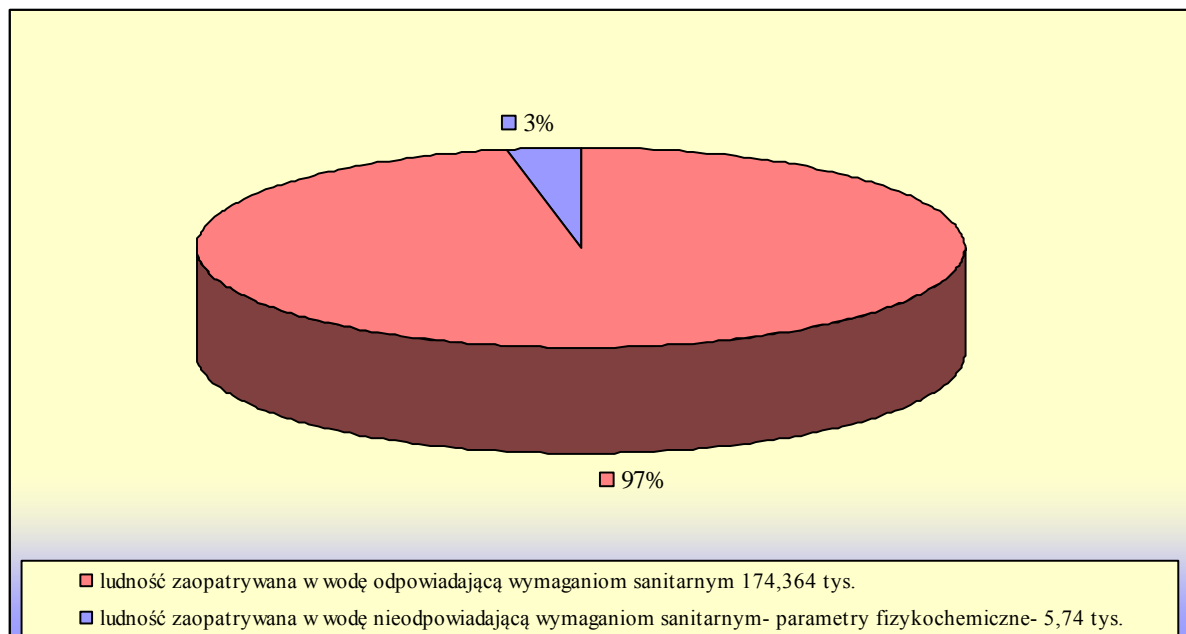
Rysunek 1 Ocena wodociągów pod względem dostarczanej jakości wody



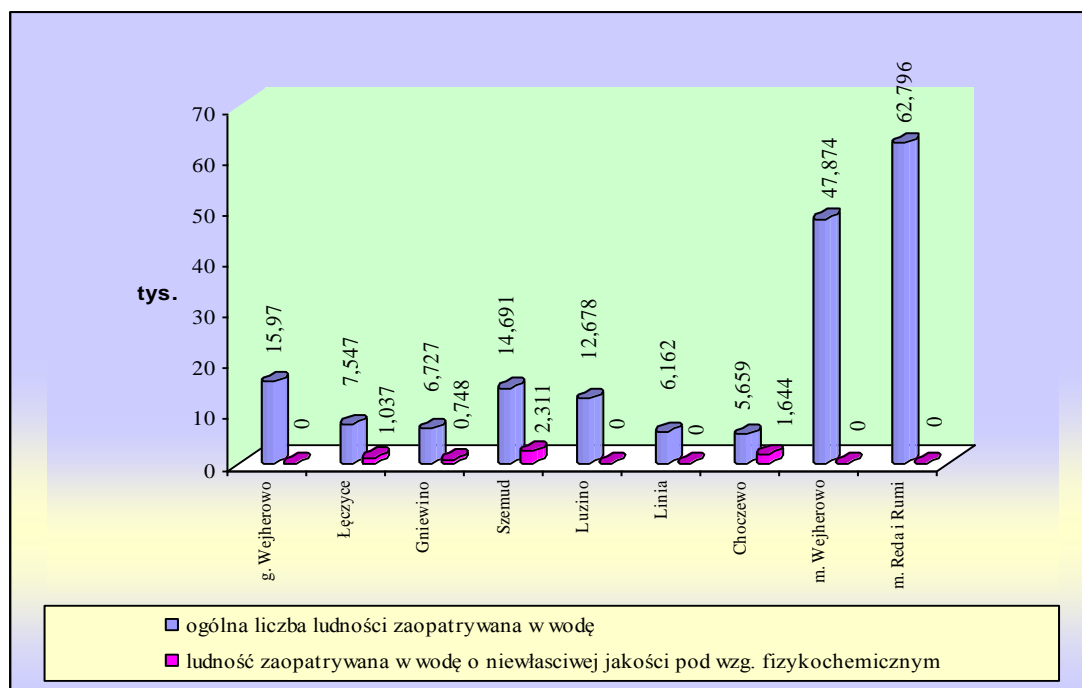
## Informacja o stanie bezpieczeństwa sanitarnego powiatu wejherowskiego za 2008r

- W roku 2008r wydano 22 decyzje na poprawę jakości wody przeznaczonej do spożycia przez ludzi, w tym 1 nakazująca m.in. unieruchomienie wodociągu Pużyce ze względu na skażenie bakteriologiczne wody, 7 zmieniających termin wykonania nakazów.
- Zakończono 24 postępowania administracyjne wszczęte w sprawie poprawy jakości wody (w tym z lat ubiegłych)
- W celu poprawy jakości wody zlikwidowano 8 wodociągów, a zaopatrywane gospodarstwa domowe podłączono do innych wodociągów o właściwej jakości wody.

Od roku 2003 prowadzona jest ogólnokrajowa baza wodociągów objętych monitoringiem jakości wody przeznaczonej do spożycia przez ludzi. Aktualizacja danych dotycząca jakości wody jest prowadzona na bieżąco, a okresowe oceny są przedkładane lokalnym władzom samorządowym.



Rysunek 2 Ocena zaopatrzenia ludności w wodę na terenie powiatu wejherowskiego



Rysunek 3 Ocena zaopatrzenia w wodę ludności w poszczególnych gminach powiatu wejherowskiego

### Ocena zanieczyszczenia powietrza atmosferycznego w Wejherowie.

Pomiary zanieczyszczenia powietrza prowadzone były w dwóch punktach pomiarowych:

- Wejherowo, ul. Obrońców Helu 3 ( PSSE)
- Wejherowo, Plac Jakuba Wejhera ( Ratusz )

Od 1 stycznia 2007r. zlikwidowano punkt pomiarowy w Rumi przy ul. Leśnej (Przedszkole nr 3) Decyzję podjęto w oparciu o ustalony z Wojewódzkim Inspektoratem Ochrony Środowiska w Gdańsku zakresem pomiarów powietrza atmosferycznego w województwie pomorskim.

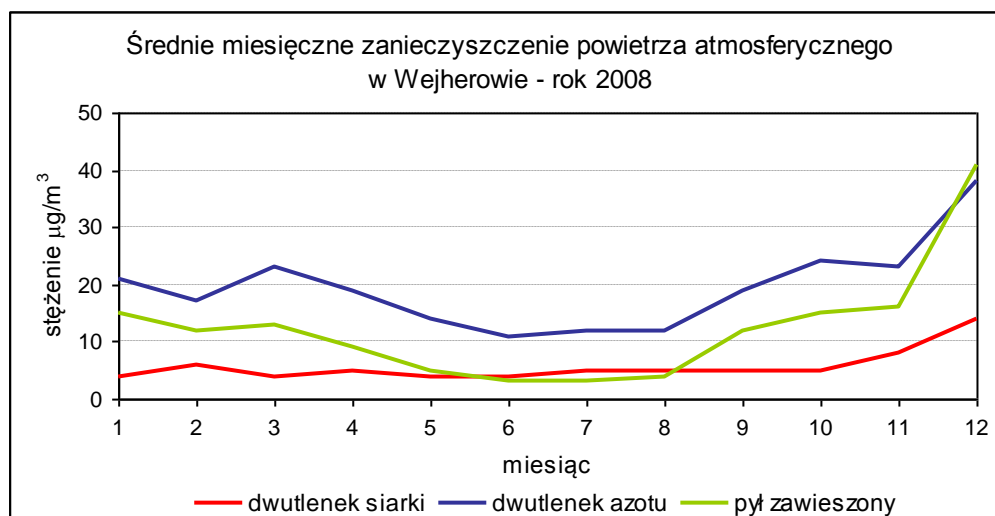
W punkcie pomiarowym w wejherowskim Ratuszu oznaczano pył zawieszony PM10 w ramach Programu Phare. W pyłe oznaczane były: benzo/a/piren ,  $\Sigma$  WWA, substancje smołowe, kadm, ołów, nikiel, arsen,. Na podstawie opracowanych wyników średniorocznych stwierdzono podwyższoną zawartość benzo/a/pirenu i substancji smołowych. Jedynie w roku 2007 zaobserwowano zmniejszenie ilości tych zanieczyszczeń, co było spowodowane przypuszczalnie łagodną zimą.

**Tabela 2 Zanieczyszczenie benzo/a/pirenem i substancjami smołowymi w powietrzu atmosferycznym w Wejherowie w latach 2004-2008**

Substancja badana	Rok 2004 [ $\mu\text{g}/\text{m}^3$ ]	Rok 2005 [ $\mu\text{g}/\text{m}^3$ ]	Rok 2006 [ $\mu\text{g}/\text{m}^3$ ]	Rok 2007 [ $\mu\text{g}/\text{m}^3$ ]	Rok 2008 [ $\mu\text{g}/\text{m}^3$ ]	Wartości odniesienia [ $\mu\text{g}/\text{m}^3$ ]
Benzo/a/piren	0,0044	0,0054	0,0055	0,0014	0,0036	0,001
Substancje smołowe	17,7	18,1	16,6	10,0	16,2	10,0

Benzo/a/piren i substancje smołowe to substancje toksyczne, rakotwórcze i mutagenne. Emisja do atmosfery substancji smołowych i benzo/a/pirenu jest w znacznej mierze skutkiem niepełnego spalania paliw, którego źródłem jest komunikacja oraz energetyka (głównie małe kotłownie lokalne i paleniska oraz piece domowe). Ponieważ największe przekroczenia tych substancji w Wejherowie mają miejsce w sezonie grzewczym można podejrzewać, że systemy grzewcze są głównym źródłem emisji.

W drugim punkcie pomiarowym, gdzie oznaczane są: dwutlenek siarki, dwutlenek azotu i pył zawieszony, nie stwierdzono przekroczeń dopuszczalnych norm. Zdarzały się tylko pojedyncze przekroczenia stężenia pyłu zawieszonego, w dopuszczalnej częstotliwości.



**Rysunek 4 Średnie miesięczne zanieczyszczenie powietrza atmosferycznego w Wejherowie**

**Tabela 3 Dopuszczalne stężenia 24h zanieczyszczeń powietrza atmosferycznego**

Zanieczyszczenie	Dopuszczalne stężenie
Dwutlenek azotu	40 $\mu\text{g}/\text{m}^3$ *
Dwutlenek siarki	125 $\mu\text{g}/\text{m}^3$
Pył zawieszony	50 $\mu\text{g}/\text{m}^3$

\* - stężenie średnioroczne (stężenie 24h nienormowane)

### **Ocena higienizacji procesu nauczania i stanu sanitarnego placówek oświatowych.**

W roku sprawozdawczym przeprowadzono 171 kontroli w 123 stałych placówkach oświatowo - wychowawczych oraz 131 kwalifikacji i kontroli w 55 placówkach letniego i zimowego wypoczynku dla dzieci i młodzieży.

W ramach poprawy bazy lokalowej oraz stanu sanitarno - technicznego w placówkach oświatowo-wychowawczych:

- wydaliśmy 23 nowe decyzje administracyjne nakazujące poprawę z czego 2 wykonano oraz 8 decyzji zmieniających termin wykonania nakazu.
- w stosunku do 31 placówek stanowiących 38% ogółu jest prowadzone postępowanie nakazowe.
- wyegzekwowaliśmy w 74 placówkach poprawę stanu sanitarno-technicznego.
- wyegzekwowaliśmy w 55 placówkach wykonanie remontów bieżących.

W celu poprawy higienizacji procesu nauczania zmierzono meble i wzrost dzieci w 28 placówkach w zakresie dostosowania mebli edukacyjnych do zasad ergonomii, z czego stwierdzono nieprawidłowości w 12 placówkach. W ramach nadzoru nad placówkami oświatowo-wychowawczymi uzyskano poprawę w 16 placówkach w stosunku do roku ubiegłego. Dla poprawy higieny pracy umysłowej ucznia dokonano oceny tygodniowych rozkładów zajęć lekcyjnych w 16 placówkach, w tym w 66 oddziałach. Nieprawidłowości stwierdzono w 14 placówkach to jest w 54 oddziałach.

Wypoczynek letni i zimowy dzieci i młodzieży w 2008 roku.

- z wypoczynku zimowego skorzystało 542 dzieci i młodzieży na 4 zimowiskach wyjazdowych i 2 zimowisku w miejscu zamieszkania. Wszystkie placówki skontrolowano.
- z wypoczynku letniego na terenie powiatu skorzystało 5197 dzieci i młodzieży w zorganizowanych 49 placówkach tj. 29 koloniach letnich, 13 obozach pod namiotami i 7 półkoloniach w miejscu zamieszkania. Wszystkie placówki skontrolowano. Niedostateczny bieżący stan sanitarno-higieniczny stwierdzono w 1 placówce kolonijnej i 3 obozach pod namiotami.

W 2008 roku oddano do użytku salę gimnastyczną w Społecznej Szkole Podstawowej i w Społecznym Gimnazjum w Dobrzewinie-Karczemkach.

### **Ocena poprawy bezpieczeństwa i jakości zdrowotnej żywności.**

- W 2008 r. w ewidencji znajdowało się 1577 zakładów (łącznie zakłady żywnościowo-żywniowe, wytwórnie i miejsca obrotu materiałami i wyrobami przeznaczonymi do kontaktu z żywnością oraz miejsca obrotu kosmetykami), w których przeprowadzono w sumie 1117 kontroli i rekontroli. W roku 2008 skontrolowano 759 obiektów żywnościowo-żywniowych przeprowadzając łącznie 1109 kontroli i rekontroli. Kontrole dotyczyły m.in. oceny zgodności stanu higieniczno-sanitarnego z obowiązującymi przepisami prawa żywnościowego, bezpieczeństwa produkowanych, przetwarzanych lub wprowadzanych do obrotu środków spożywczych, oceny sposobu opracowania oraz stopnia wdrożenia i utrzymania procedur dotyczących realizacji warunków wstępnych (GHP i GMP) oraz procedur opartych na zasadach systemu HACCP, oceny sposobu i skuteczności przeprowadzanych procesów mycia i dezynfekcji oraz oceny znakowania środków spożywczych i kosmetyków.  
Wskutek stwierdzenia nieprawidłowości sanitarno-higienicznych wydano łącznie 29 decyzji administracyjnych nakazujących poprawę stanu higieniczno-sanitarnego skontrolowanych obiektów, w tym 2 decyzje unieruchamiające obiekt z uwagi na bezpośrednie zagrożenie życia i zdrowia ludzi (Piekarnia „Rogalik”, Mirosław Litwin, Gowino oraz Cukiernia „Carmella”, January Freundt, Rumia). Nałożono 46 mandatów karnych na łączną kwotę 9300 zł.  
Wydano 303 decyzji zatwierdzających, 212 warunkowo zatwierdzających, 53 decyzje przedłużające warunkowe zatwierdzenie oraz 31 decyzji o wykreśleniu z rejestru zakładów.
- Działano w Systemie Wczesnego Ostrzegania o Niebezpiecznych Produktach Żywnościowych i Środkach Żywnienia Zwierząt (RASFF);  
Podjęto działania w związku z otrzymaniem 42 powiadomień dotyczących m.in. wyprodukowanych z mięsa wieprzowego pochodzącego z Irlandii (zanieczyszczonego dioksynami) pasztetów oraz smalcu, mrożonych piersi z kurczaka, w których stwierdzono obecność bakterii Salmonella, kwaśnego węgla amonu zanieczyszczonego melaminą oraz orzechów ze zmienionymi cechami organoleptycznymi.  
W ramach podejmowanych działań sprawdzano obecność w obrocie środków spożywczych objętych powiadomieniami oraz w razie konieczności nadzorowano wycofywanie kwestionowanych środków spożywczych przez dystrybutorów.
- Prowadzono ocenę suplementów diety znajdujących się w obrocie w sklepach spożywczych oraz aptekach w zakresie znakowania.
- W roku 2008 przeprowadzono kontrole akcyjne dotyczące m.in.:
  - sezonowej oceny pionów żywniowych w miejscach wypoczynku dzieci i młodzieży (obozy, kolonie). Przeprowadzono 15 teoretycznych ocen sposobu żywienia, w których nie stwierdzono nieprawidłowości,
  - przeprowadzono wspólną kontrolę z Inspekcją Weterynaryjną w obiekcie znajdującym się pod wspólnym nadzorem obu inspekcji, tj. w „Intermarche” w Wejherowie. W wyniku podjętych działań kontrolnych nie stwierdzono uchybień sanitarno-higienicznych.
  - współpracowano z Policją – przeprowadzono kontrolę w asyście policji w piekarni „Rogalik” w Gowinie. Stwierdzone podczas kontroli nieprawidłowości skutkowały wydaniem decyzji nakazującej wstrzymanie produkcji. Dodatkowo nałożono mandat karny w wysokości 500 zł.
- W ramach urzędowej kontroli żywności i monitoringu pobrano do badań laboratoryjnych 233 próbki żywności, z czego zakwestionowano 7 próbek. Trzy próbki lodów z automatu zakwestionowano z uwagi na przekroczoną liczbę bakterii *Enterobacteriaceae*, jedną próbkę płatków owsianych pobraną w piekarni JL w Rumi zakwestionowano z uwagi na obecność żywych szkodników, jedną próbkę fig suszonych pobraną w markecie Kaufland

zakwestionowano z powodu obecności żywych larw owadów, jedną próbkę orzechów włoskich zakwestionowano z uwagi na ślady zapleśnienia.

### **Ocena higienicznych warunków pracy.**

W roku 2008 nadzorem objętych było 574 zakładów, które zatrudniały ok.13910 pracowników, w tym bezpośrednio w produkcji ok. 10000. Przeprowadzono 275 kontroli sanitarnych w 190 obiektach. Najczęściej stwierdzane nieprawidłowości to:

- brak lub nieterminowe wykonywanie badań i pomiarów oceniających środowisko pracy;
- brak rejestrów czynników szkodliwych i kart badań,
- stosowanie substancji i preparatów chemicznych bez wymaganej karty charakterystyki;
- brak oceny ryzyka zawodowego na stanowiskach pracy ze szczególnym uwzględnieniem czynników biologicznych i chemicznych występujących w miejscu pracy;
- zły stan sanitarno-techniczny pomieszczeń pracy i pomieszczeń higieniczno-socjalnych..

W celu poprawy higienicznych warunków pracy wydano 95 decyzji administracyjnych. Pracodawcy w 65 skontrolowanych zakładach wykonali pomiary i badania oceniające środowisko pracy, w 17 zakładach stwierdzono przekroczenia normatywów sanitarnych - głównie natężenie hałasu. W 3 zakładach stwierdzono przekroczenie zawartości pyłu w powietrzu na stanowiskach pracy.

**Tabela 4 Analiza chorób zawodowych w latach 2003-2008**

<b>Rok</b>	<b>2003</b>	<b>2004</b>	<b>2005</b>	<b>2006</b>	<b>2007</b>	<b>2008</b>	<b>Razem</b>
Liczba zgłoszonych podejrzeń	13	12	5	14	11	11	<b>66</b>
Liczba stwierdzonych chorób zawodowych	8	5	2	8	3	8	<b>34</b>
Liczba nie stwierdzonych chorób zawodowych	5	7	3	-	3	2	<b>20</b>
Podział stwierdzonych chorób zawodowych ze względu na czynnik wywołujący daną chorobę							
• hałas	2		1				<b>3</b>
• nadmierny wysiłek głosowy (nauczyciele)	2	3		1			<b>4</b>
• alergen w środowisku pracy	2			4		3	<b>9</b>
• sposób wykonywania pracy	1			2	1	3	<b>7</b>
• wibracje	1	1	1		1		<b>4</b>
• czynniki biologiczne (borelioza, WZW, prątek gruźlicy)				1	1	2	<b>4</b>
• czynnik rakotwórczy		1					<b>1</b>

W tabeli 4 zestawiono stwierdzone w latach 2003-2008 choroby zawodowe, oraz dokonano podziału stwierdzonych chorób według czynnika szkodliwego wywołującego. Zaobserwowano większą ilość chorób zawodowych wywołanych sposobem wykonywania pracy oraz o podłożu alergicznym.

## Informacja o stanie bezpieczeństwa sanitarnego powiatu wejherowskiego za 2008r

W tabeli 5 zestawiono dane dotyczące narażenia pracowników na różne czynniki szkodliwe występujące w środowisku pracy na podstawie badań środowiska pracy przeprowadzonych w 3 ostatnich latach. Pracownicy pracujący w przekroczeniach zaopatrzeni są przez pracodawców w ochronniki indywidualne (maseczki p/pyłowe i ochronniki słuchu) lub pracują w krótszym wymiarze czasu (wibracje).

**Tabela 5 Zestawienie narażenia pracowników na czynniki szkodliwe w środowisku pracy**

Lp	Czynnik szkodliwy w środowisku pracy	Liczba pracowników narażonych na działanie czynnika szkodliwego	Liczba pracowników zatrudnionych w warunkach przekroczonych normatywów
2	związki chemiczne	1048	
3	Pyły	2642	35
4	Hałas	3675	423
5	Wibracje	25	14

### ***Działalność oświatowa i promocja zdrowia.***

W roku 2008 w placówkach oświatowo wychowawczych na terenie powiatu realizowano 10 programów prozdrowotnych, które dotyczyły profilaktyki nowotworowej, zapobiegania chorobom genetycznym, społecznym i cywilizacyjnym.

- 7 programy krajowe („Trzymaj Formę”, „Radosny Uśmiech”, „Program Pierwotnej Profilaktyki Wad Cewy Nerwowej”, Profilaktyka HIV/AIDS”, „Ograniczanie Zdrowotnych Następstw Palenia”, „Wolność Oddechu – Zapobiegaj Astmie”, „Czyste Powietrze Wokół Nas”),
- 2 programy wojewódzkie („Stres pod kontrolą”, „Zapobieganie Chorobom Nowotworowym”)
- 1 program lokalny („Bezpieczne Przedszkole”).

Programy realizowało 15734 uczniów z 10 przedszkoli, 59 szkół podstawowych, 18 gimnazjów i 16 szkół ponadgimnazjalnych.

W ramach realizacji działań programowych i nieprogramowych odbyły się 4 imprezy edukacyjno - zdrowotne:

1. Impreza podsumowująca realizację programu „Radosny Uśmiech - Radosna Przyszłość” w Szkole Podstawowej w Bolszewie.
2. Happening „Nasze Zdrowie w Naszych Rękach” w Gimnazjum w Szemudzie podsumowujący realizację programu „Trzymaj Formę” w szkołach na terenie gminy.
3. VI Przegląd Małych Form Scenicznych w Domu Kultury S.M „Janowo” w Rumi pod hasłem „Pingwinek Szuka Nowego Domu ” związanym z obchodami „Światowego Dnia Zdrowia”. W przeglądzie wzięło udział 450 przedszkolaków z 10 przedszkoli z Rumi, Redy i Wejherowa.
4. W ramach Światowo Dnia Walki z AIDS oraz programu „Zapobiegania HIV/AIDS” w Domu Kultury S.M. „Janowo” w Rumi odbył się Wojewódzkiego Konkurs Małych Form Teatralnych o tematyce HIV/AIDS. Udział wzięło 7 zespołów teatralnych ze szkół ponadgimnazjalnych. Impreza odbyła się pod patronatem Polskiego Towarzystwa Oświaty Zdrowotnej, a honorowy patronat objął Marszałek Województwa Pomorskiego.

PSSE w Wejherowie koordynowała i prowadziła nadzór nad prawidłowością wdrażania i realizowania programów, inicjatyw i akcji prozdrowotnych.

Fundatorami nagród dla uczestników wymienionych imprez o łącznej kwocie 2500 zł, były władze samorządowe: Prezydent Miasta Wejherowa, Burmistrz Miasta Rumi, Burmistrz Miasta Redy, Naczelnik Wydziału Edukacji Starostwa Powiatowego, Naczelnik Wydziału Kultury

## **Zapobiegawczy nadzór sanitarny.**

W roku sprawozdawczym 2008 przeprowadzono 65 kontroli w związku z wydawanymi opiniami sanitarnymi o obiektach. Liczba ta obejmuje udział w dopuszczaniu obiektów budowlanych do użytkowania (postępowania w związku z art. 56 Prawa budowlanego) jak też opinie o obiektach medycznych (zakładach opieki zdrowotnej i gabinetach lekarskich), fryzjerskich, kosmetycznych, placówkach oświatowo-wychowawczych (przedszkolach, punktach przedszkolnych, szkołach) i żywieniowych (zakładach gastronomicznych, zakładach produkcji żywności, obiektach obrotu żywnością).

Uzgodniono 19 dokumentacji projektowych (projektów budowlanych, projektów technologicznych i projektów instalacji sanitarnych).

Rozpatrzono 43 zgłoszone przez burmistrzów i wójtów projekty miejscowych planów zagospodarowania przestrzennego, projekty zmian do miejscowych planów i projekty studiów uwarunkowań i kierunków zagospodarowania przestrzennego. W żadnym z nich nie wniesiono zastrzeżeń. W trzech przypadkach wydano opinie uzgadniające. W pozostałych nie zajęto stanowiska – co w procedurze uzgadniania opracowań planistycznych oznacza ich akceptację.

Istotnym obszarem aktywności inspekcji sanitarnej jest udział w prowadzonych przez burmistrzów i wójtów postępowaniach zmierzających do wydania decyzji o środowiskowych uwarunkowaniach zezwoleń na realizację przedsięwzięć. W ciągu ubiegłego roku wydano 115 opinii na temat konieczności sporządzenia ocen oddziaływania planowanych przedsięwzięć na środowisko oraz 87 postanowień uzgadniających warunki środowiskowe ich realizacji.

## **Sytuacja kadrowa Stacji.**

Zatrudnienie w Stacji na **31.12.2008r.** przedstawia się następująco :

Zatrudnienie ogółem - **43** osoby (39,5 etatu), w tym:

- Nadzór sanitarny - **27** osób
  - wykształcenie wyższe - **18** osób;
  - wykształcenie średnie - **9** osób;
- Laboratorium - **6** osób
  - wykształcenie wyższe - **3** osoby;
  - wykształcenie średnie - **2** osoby;
  - wykształcenie podstawowe - **1** osoba;
- Dział pomocniczy – **10** osób.
  - wykształcenie wyższe - **3** osoby;
  - wykształcenie średnie – **6** osób;
  - wykształcenie zawodowe - **1** osoba.

## Podsumowanie działalności kontrolno-represyjnej PPIS w Wejherowie w roku 2008.

Tabela 6 Działalność kontrolno-represyjna PPIS w Wejherowie w 2008r.

Temat	Ogółem	Komórki organizacyjne stacji				
		Higiena				Epidemiologia
		komunalna	żywności, żywienia i przedmiotów w użytku	pracy	dzieci i młodzieży	
Ilość obiektów podległych ogółem	<b>2957</b>	403	1577	574	178	225
Ilość wykonanych kontroli ogółem	<b>4067</b>	1467	1117	275	305	903
Ilość decyzji administracyjnych • ogółem	<b>839</b>	36	639	105	31	28
Ilość tytułów wykonawczych	<b>11</b>	2	2	7	-	-
Mandaty nałożone:						
▪ ilość	<b>54</b>	2	46	-	2	4
▪ kwota (Pln)	<b>10600</b>	300	9300	-	400	600
Liczba pobranych prób laboratoryjnych:						
▪ nadzór	<b>2727</b>	1320	233	-	16	1158