



Państwowy Powiatowy Inspektor Sanitarny w Wejherowie

84-200 Wejherowo; ul. Obrońców Helu 3  
tel/fax 0~58 6727427, E-mail: psse@wejherowo.pl

---

## **Informacja**

### **o stanie bezpieczeństwa sanitarnego powiatu wejherowskiego**

### **w roku 2003**

Informacja o stanie bezpieczeństwa sanitarnego w powiecie wejherowskim za rok 2003 została przygotowana w oparciu o sprawowaną przez Państwowego Powiatowego Inspektora Sanitarnego w Wejherowie działalność kontrolną, w tym nadzór laboratoryjny, oraz działalność oświatową. Przedstawiamy zrealizowane w roku sprawozdawczym zadania, dotyczące poprawy stanu sanitarnego w powiecie, oraz przedkładamy zamierzenia, planowane do wykonania w roku bieżącym.

W związku z reorganizacją Państwowej Inspekcji Sanitarnej, dotyczącą spraw strukturalno-organizacyjnych, jak i kompetencyjnych, zmienia się sposób i zakres sprawowanego przez nas nadzoru.

Kluczowe zmiany dotyczą:

- Wprowadzania systemu jakości:
  - jednolity sposób kontroli na terenie województwa;
  - akredytacja laboratoriów;
- Tworzenia zintegrowanej bazy laboratoryjnej w skali województwa:
  - likwidacja laboratoriów przy stacjach powiatowych;
  - utworzenie laboratoriów regionalnych;
- Zmiany struktury zatrudnienia:
  - zatrudnianie w działalności podstawowej osób z wyższym wykształceniem;
  - umożliwienie podwyższenia wykształcenia instruktorom;
  - redukcja zatrudnienia;
- Informatyzacji pracy Stacji.

Priorytetowe zadania inspekcji sanitarnej w roku sprawozdawczym to:

- ochrona ludności przed atakami bioterrorystycznymi;
- zapobieganie zawleczenia do kraju chorób szczególnie niebezpiecznych;
- zapewnienie bezpieczeństwa żywności.

#### **I. W celu eliminacji stwierdzonych w powiecie zagrożeń sanitarnych w roku 2003 podjęliśmy następujące działania:**

##### **1. W ramach zmniejszenia ryzyka zachorowań na choroby zakaźne:**

- W związku z ryzykiem zawleczenia do kraju SARS objęto w pierwszym półroczu 2003 skutecznym nadzorem epidemiologicznym 21 osób, przybywających z Azji Pd-Wsch.
- W związku z zagrożeniem użycia przez bioterrorystów wirusa ospy prawdziwej podjęto próbę wytypowania w powiecie osób z grup wysokiego ryzyka, chętnych do zaszczepienia. Ze względu na duże ryzyko wystąpienia poważnych powikłań poszczepiennych z wytypowanych pracowników powiatowych służb medycznych,

## Raport o stanie bezpieczeństwa sanitarnego powiatu wejherowskiego za 2003r.

ratowniczych, porządkowych i komunalnych zgodę wyraziły zaledwie 11 osób (policja i służby komunalne).

Akcji szczepień nie podjęto ze względu na nie wystąpienie bezpośredniego zagrożenia ospą.

- W związku z przypadkami szerzenia się zakażeń wewnątrzszpitalnych na oddziałach noworodkowych w ramach ogólnokrajowej akcji przeprowadzono w I kwartale kontrolę Pionu Położniczego w Szpitalu Specjalistycznym w Wejherowie. Oceniono, że sanitarno-higieniczny był zachowany, a czystość mikrobiologiczna nie budziła poważniejszych zastrzeżeń. Natomiast generalnego remontu wymaga Trakt Porodowy;
- W celu zapewnienia bezpieczeństwa sanitarnego wdrażany jest system powiadamiania na wypadek zagrożenia bioterrorystycznego lub epidemiologicznego. Wprowadzono całodobowe telefony dyżurne, oraz cotygodniowe meldunki telefoniczne;
- W roku sprawozdawczym 11 pracowników działalności podstawowej odbyło internetowe szkolenie z zakresu bioterroryzmu zorganizowane przez Głównego Inspektora Sanitarnego.

### **2. W ramach poprawy bazy lokalowej oraz stanu sanitarno-technicznego w placówkach oświatowych:**

- wyegzekwowano wykonanie remontów bieżących w 43 placówkach;
- wyegzekwowano wymianę kotłowni węglowej na olejową w jednej placówce;
- w szkole podstawowej w Nowym Dworze Wejherowskim i w gimnazjum w Łęczycach oddano do użytku salę gimnastyczną z zapleczem;
- w gimnazjum z Bolszewie oddano nowy segment dydaktyczny z zapleczem sanitarnym.

### **3. W ramach działalności oświatowo- zdrowotnej i promocji zdrowia.**

- W roku sprawozdawczym realizowaliśmy program wojewódzki i 7 programów krajowych, poświęconych m.in, zapobieganiu takim chorobom zakaźnym, jak WZW typu A, HIV/AIDS, świnka, odra, różyczka, profilaktyce raka piersi, programy stomatologiczne;
- Oprócz programów obowiązkowych zorganizowaliśmy na terenie powiatu konkursy i imprezy oświatowe:
  - W ramach profilaktyki AIDS w dniu obchodów Światowego Dnia AIDS w dwóch szkołach ponadgimnazjalnych odbyły się happeningi, w czasie których rozstrzygnięto konkursy wiedzy, konkursy plastyczne oraz odegrano scenki rodzajowe. Happeningi odbyły się w II LO w Rumi, oraz w II LO w Wejherowie.
  - W ramach obchodów Światowego dnia bez tytoniu przy współudziale uczniów Zespołu Szkół Ponadgimnazjalnych nr 2 w Wejherowie zorganizowano uroczysty przemarsz ulicami miasta na plac Wejhera.
  - W Domu Kultury w Rumi przeprowadzono konkurs na scenkę teatralną „Bezpieczny Dom”. W konkursie wzięło udział 6 przedszkoli z Rumi i Redy.
  - W gimnazjach miejskich zorganizowano konkurs plastyczny o tematyce „Nałogi XXI wieku”

Imprezy przeprowadzono przy współudziale Urzędów Miast Rumi i Wejherowa, Starostwa Powiatowego, Zarządu Rejonowego PCK w Wejherowie, Polskiego Towarzystwa Oświaty Zdrowotnej - oddział w Gdańsku, oraz Wojewódzkiej Stacji Sanitarno-Epidemiologicznej w Gdańsku.

Prywatni fundatorzy nagród i poczęstunku to Zakład Tworzyw Sztucznych w Rumi, Firma Sopol z Rumi, Zakład Ludek z Koleczkowa, Cukiernia państwa Wenta oraz hotele Murat i Faltom.

**4. W ramach poprawy bezpieczeństwa i jakości zdrowotnej środków spożywczych:**

- prowadzono urzędową kontrolę żywności:
  - w zakresie bezpieczeństwa i jakości zdrowotnej żywności;
  - realizacji zasad GMP/GHP (dobra praktyka produkcyjna / dobra praktyka higieniczna) oraz systemu HACCP (system analizy zagrożeń i krytycznych punktów kontrolnych);
  - sprawdzanie prawidłowości prowadzenia kontroli wewnętrznej w obiektach
- działano w Systemie Wczesnego Ostrzegania o Niebezpiecznych Produktach Żywnościowych i Środkach Żywienia Zwierząt (RASFF);
- wzmożono nadzór nad obiektami małej gastronomii w sezonie letnim oraz wprowadzono badanie jakości tłuszczów smażalniczych testem LIPID-TEST – w wyniku stwierdzonych nieprawidłowości stanu sanitarnego w obiektach nałożono 4 mandaty karne, na kwotę 1000 zł oraz zakwestionowano 1 próbę tłuszczu smażalniczego, za co ukarano mandatem karnym 300 zł;
- wyegzekwowano poprawę stanu technicznego w 59 obiektach żywnościowo-żywnościowych – głównie sklepy spożywcze;
- zmodernizowane zostało targowisko miejskie w Wejherowie przy ul. Rzeźnickiej;
- wydano 42 decyzje administracyjne nakazujące poprawę stanu sanitarnego – w tym:
  - 1 decyzje zamykająca obiekt (kiosk rybny);
  - 1 decyzja wycofująca środki spożywcze z obrotu (hurtownia);
  - 1 decyzja zakazująca produkcji środków spożywczych (cukiernia z powodu obecności bakterii chorobotwórczych);
- w ramach urzędowej kontroli żywności zbadano mikrobiologicznie 386 prób, z których zakwestionowano 14, oraz 26 prób sanitarnych - zakwestionowano 4.

**5. W ramach poprawy stanu sanitarno – technicznego i funkcjonalnego w obiektach użyteczności publicznej:**

- Wyegzekwowano poprawę stanu sanitarno – technicznego i funkcjonalnego w kilkunastu obiektach użyteczności publicznej tj, dworce PKP, zakłady fryzjerskie, obiekty służby zdrowia, apteki.. Widoczna poprawa nastąpiła na dworcu PKP w Rumi i Wejherowie;
- W nadzorze Państwowego Powiatowego Inspektora Sanitarnego w Wejherowie są 33 zakłady opieki zdrowotnej oraz 122 gabinety prywatne. W roku sprawozdawczym dokonano częściowych remontów w NZOZ w Gościcinie,, Choczewie, w Bojanie i Łebnie;
- Największe zastrzeżenia co do funkcjonalności pomieszczeń (lokalizacja i funkcjonowanie poradni dziecięcej) dotyczą ZOZ-ów w Gościcinie, Choczewie, Strzeczcu i Linii-postępowanie administracyjne w toku;
- W związku z koniecznością prania bielizny szpitalnej w pralniach z barierą higieniczną, Państwowy Powiatowy Inspektor Sanitarny w formie zaleceń pokontrolnych nakazał wprowadzić właściwą gospodarkę bielizną w obiektach służby zdrowia. W roku 2003 rozpoczęła w powiecie wejherowskim działalność pralnia z barierą higieniczną.

**6. W ramach poprawy stanu sanitarno – higienicznego kąpielisk**

Państwowy Powiatowy Inspektor Sanitarny w Wejherowie uczestniczył w spotkaniach z przedstawicielami urzędów gmin i wskazywał na konieczność rozbudowy zaplecza sanitarno – higienicznych na kąpieliskach, przeprowadzał również kontrole stanu sanitarno – porządkowego kąpielisk.

W nadzorze powiatowej stacji są 2 kąpieliska morskie i 10 kąpielisk śródlądowych.

**Tabela 1. Kąpieliska**

lp	Kąpielisko – nazwa akwenu	gmina	Dokładny adres właściciela (zarządcy) kąpieliska	Zorganizowane/ lokalizacja	Wyposażenie sanitarne(kosze na śmieci, woda do picia, natryski, WC, WC kontenerowe, plaża, moło spacerowe, pomost, wydzielone kąpielisko dla dzieci)
1	Morze Bałtycki - Lubiatowo	Choczewo	Skarb państwa – Urząd Morski w Gdyni, ul. Chrzanowskiego 10, zarządca – Ośrodek wypoczynkowy Nord	zorganizowane Ośrodek Wypoczynkowy Nord	Kosze na śmieci, WC, plaża, woda do picia w ośrodku wypoczynkowym
2	Morze Bałtycki - Stilo	Choczewo	Skarb Państwa – Urząd Morski w Gdyni, ul. Chrzanowskiego 10-	niezorganizowane	Kosze na śmieci, plaża, woda do picia na polu namiotowym
3	Jezioro Choczewskie	Choczewo	Nadleśnictwo Choczewo ul, Świerkowa 8, Choczewo	zorganizowane obóz ZHP	Kosze na śmieci, WC, woda do picia na polu namiotowym, pomost, plaża
4	Jezioro Zarnowieckie	Gniewino	A.W.R...S.. oddział terenowy w Gdańsku z siedzibą w Pruszczu Gdańskim 83 – 000 ul. Powstańców Warszawy 28	zorganizowane Przystań Żeglarska, Prywatne domy	Kosze na śmieci, pomost, WC, woda do picia w przystani żeglarskiej
5	Jezioro Lubowidzkie	Łęczycze	U.G. Łęczycze 84-218 Godętowo	zorganizowane Ośrodek Wyp. „U Miecia” „Z-d Mleczarski” „SUPON”	Pomost, kosze na śmieci, WC, woda do picia w ośrodku wypoczynkowym
6	Jezioro Kamień	Szemud	U.G. Szemud 84-217 Szemud ul. Kartuska 13	zorganizowane Ośr. Wyp. Urzędu Wojewódzkiego	Kosze na śmieci, plaża, WC, pomost, woda do picia w ośrodku wypoczynkowym
7	Jezioro Potęgowskie	Linia	U.G. Linia 84-223 ul Turystyczna 15	zorganizowane ZPT OLVIT	Kosze na śmieci, WC, pomost, woda do picia w ośrodku wypoczynkowym
8	Jezioro Bieszkowice	Wejherowo	Własność skarbu państwa w administracji Nadleśnictwa Gdańsk z siedzibą w Gdyni, ul Morska 200	niezorganizowane prywatne domki	Kosze na śmieci
9	Jezioro Zawiat	Wejherowo	Własność skarbu państwa w administracji Nadleśnictwa Gdańsk z siedzibą w Gdyni, ul Morska 200	zorganizowane Ośr. Wyp. „BINGO”	Kosze na śmieci, woda do picia w ośrodku wypoczynkowym, WC, plaża, pomost
10	Jezioro Borowo	Wejherowo	Własność skarbu państwa w administracji Nadleśnictwa Gdańsk z siedzibą w Gdyni, ul Morska 200	niezorganizowane pole namiotowe nadleśnictwa	Kosze na śmieci, WC, pomost
11	Jezioro Morzyc k. Zakrzewa	Linia	UG Linia, ul. Turystyczna 15	niezorganizowane	Kosze na śmieci
12	Jezioro Wyspowo	Wejherowo	Własność skarbu państwa w administracji Nadleśnictwa Gdańsk. z siedzibą w Gdyni, ul Morska 200	niezorganizowane domki prywatne	Kosze na śmieci

Najlepsze kąpieliska pod względem bakteriologicznym i fizykochemicznym to jezioro Kamień, jezioro Potęgowo, jezioro Lubowidzkie

W sezonie letnim na przełomie lipca i sierpnia w kąpieliskach morskich w Stilo i Lubiatowie wystąpiły zakwity sinic. W związku z powyższym wydano orzeczenia o nieprzydatności wody do kąpieli w kąpieliskach morskich oraz przekazano do publicznej wiadomości komunikat Państwowego Wojewódzkiego Inspektora Sanitarnego w Gdańsku ostrzegający przed kąpielą.

#### 7. W ramach poprawy jakości wody do spożycia:

- W nadzorze Państwowego Powiatowego Inspektora Sanitarnego w Wejherowie są 99 wodociągi w tym 93 gminne. Wymaganiom sanitarnym nie odpowiadają 33 wodociągi w tym 31 gminnych. Najwięcej złych wodociągów pod względem jakości fizykochemicznej wody posiada gmina Gniewino (na 12 wodociągów 9 posiada złą jakość wody) oraz gmina Choczewo (na 14 wodociągów 7 złych) - ze względu ponadnormatywną zawartość żelaza i manganu;
- W roku sprawozdawczym wystawiono 4 decyzje administracyjne nakazujące poprawę jakości fizykochemicznej wód. Dodatkowo toczy się postępowanie administracyjne na poprawę jakości wody w 22 wodociągach z terminem realizacji do końca 2004 roku;

## Raport o stanie bezpieczeństwa sanitarnego powiatu wejherowskiego za 2003r.

- W roku 2003 stworzono ogólnokrajową bazę wodociągów objętych monitoringiem jakości wody, (dane są aktualizowane co miesiąc). Przy współpracy urzędów gmin wytypowano punkty kontrolne poboru wody oraz określono współrzędne geograficzne tych punktów.
- 8. W ramach nadzoru nad jakością wody w basenach krytych i urządzeniach wodnych**
- W dwóch obiektach wydano trzy decyzje zamykające jacuzzi;
  - Wydano decyzję zamykającą basen ze względu na zakwestionowanie jakości wody pod względem mikrobiologicznym.
- 9. W ramach poprawy higienicznych warunków pracy i zmniejszenie narażeń zawodowych w zakładach pracy:**
- wdrażano system nadzoru nad substancjami i preparatami chemicznymi w związku ze zmianami w prawodawstwie:
    - zewidencjonowano producentów, dystrybutorów oraz hurtowników substancji i preparatów chemicznych na terenie powiatu wejherowskiego;
    - zewidencjonowano zakłady pracy stosujące w działalności zawodowej substancje i preparaty chemiczne;
    - na terenie województwa pomorskiego utworzono i przeszkolono przy udziale specjalistów zagranicznych kilkusobowy „zespół ekspercki” ds. substancji i preparatów chemicznych; w skład tego zespołu wchodzi pracownik PSSE w Wejherowie;
  - kontynuowano ustalanie czynników szkodliwych na stanowiskach pracy – wydano 132 decyzje;
  - wdrożono procedury dokonywania oceny narażenia zawodowego, według nowych przepisów w sprawie chorób zawodowych:
    - w roku sprawozdawczym wydano 13 decyzji dotyczących chorób zawodowych
      - stwierdzono 8
      - nie stwierdzono 5
- 10. Monitoring powietrza atmosferycznego na terenie powiatu**

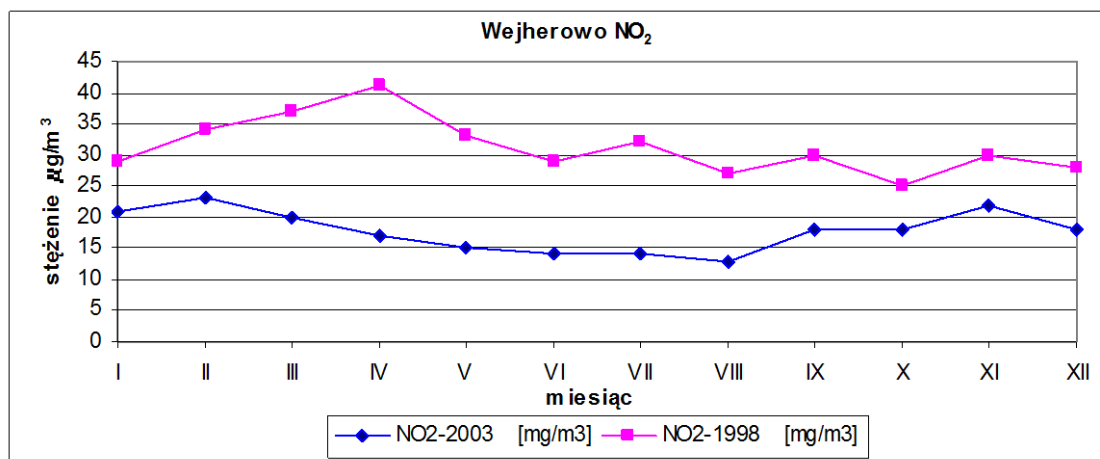
Monitoring powietrza atmosferycznego w zakresie oznaczania zawartości dwutlenku azotu, dwutlenku siarki i pyłu zawieszonego prowadzony jest w dwóch punktach pomiarów średniodobowych:

- Wejherowo, ul. Obrońców Helu 3 ( PSSE )
- Rumia, ul. Leśna 1 ( Przedszkole Nr „Pod Topolą” )

Poniżej przedstawiono wyniki pomiarów prowadzonych w roku 2003 w porównaniu z wynikami roku 1998 w celu zobrazowania obniżenia się poziomu zanieczyszczenia powietrza atmosferycznego w przeciągu pięciu lat. Na odnotowany trend niewątpliwie wpływ ma zmiana systemu grzewczego w miastach z tradycyjnego na gazowe oraz przyłączanie prywatnych domów do Elektrociepłowni.

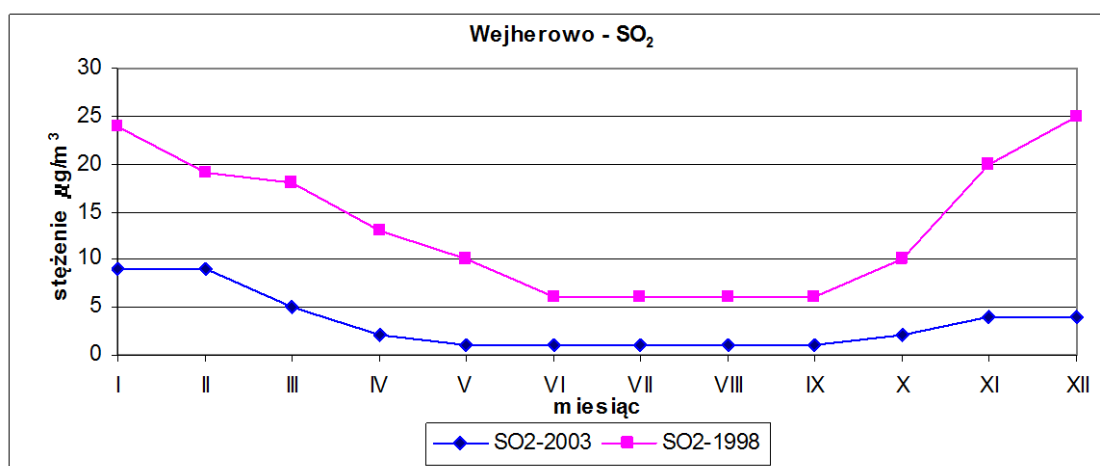
**Tabela 2 Zestawienie średniomiesięcznej zawartości dwutlenku azotu w powietrzu atmosferycznym w Wejherowie w roku 1998 i 2003**

miesiąc	I	II	III	IV	V	VI	VII	VIII	IX	X	XI	XII	NDS
NO <sub>2</sub> -2003 [mg/m <sup>3</sup> ]	21	23	20	17	15	14	14	13	18	18	22	18	40** (+14-margines tolerancji)
NO <sub>2</sub> -1998 [mg/m <sup>3</sup> ]	29	34	37	41	33	29	32	27	30	25	30	28	150



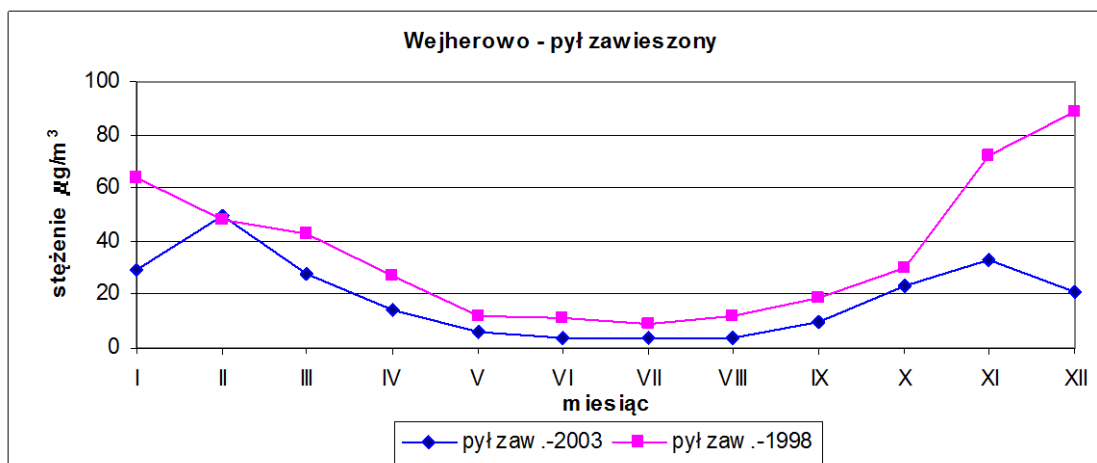
**Tabela 3 Zestawienie średniomiesięcznej zawartości dwutlenku siarki w powietrzu atmosferycznym w Wejherowie w roku 1998 i 2003**

miesiąc	I	II	III	IV	V	VI	VII	VIII	IX	X	XI	XII	NDS
SO <sub>2</sub> -2003 [mg/m <sup>3</sup> ]	9	9	5	2	1	1	1	1	1	2	4	4	150*
SO <sub>2</sub> -1998 [mg/m <sup>3</sup> ]	24	19	18	13	10	6	6	6	6	10	20	25	150



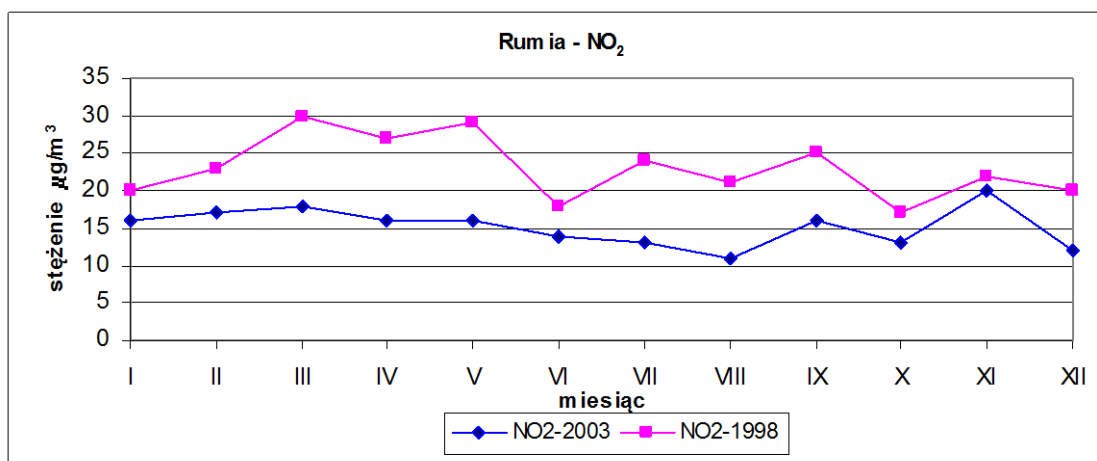
**Tabela 4 Zestawienie średniomiesięcznej zawartości pyłu zawieszonego w powietrzu atmosferycznym w Wejherowie w roku 1998 i 2003**

miesiąc	I	II	III	IV	V	VI	VII	VIII	IX	X	XI	XII	NDS
pył zaw-2003 [mg/m <sup>3</sup> ]	29	50	28	14	6	4	4	4	10	23	33	21	50* (+10-margines tolerancji)
pył zaw-1998 [mg/m <sup>3</sup> ]	64	48	43	27	12	11	9	12	19	30	72	89	125*



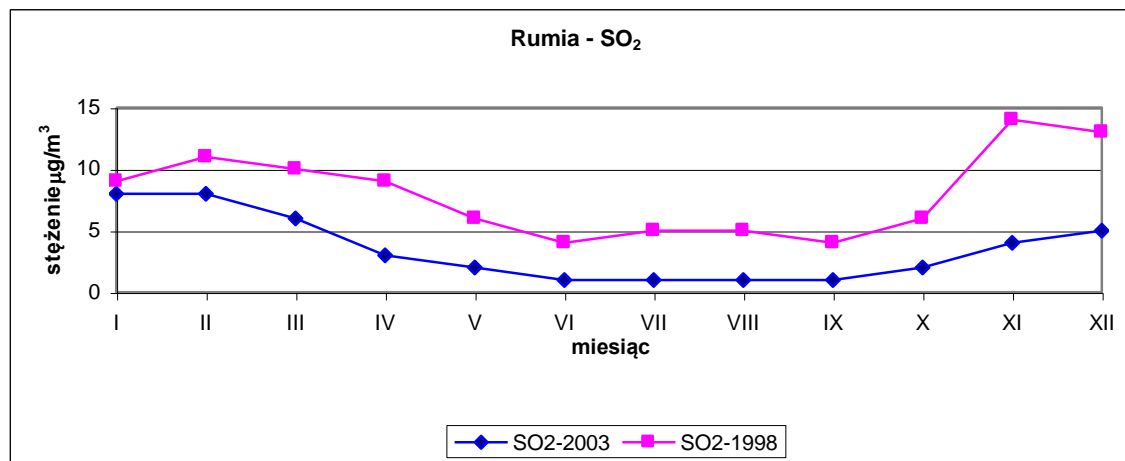
**Tabela 5 Zestawienie średniomiesięcznej zawartości dwutlenku azotu w powietrzu atmosferycznym w Rumi w roku 1998 i 2003**

miesiąc	I	II	III	IV	V	VI	VII	VIII	IX	X	XI	XII	NDS
NO <sub>2</sub> -2003 [mg/m <sup>3</sup> ]	16	17	18	16	16	14	13	11	16	13	20	12	40** (+14-margines tolerancji)
NO <sub>2</sub> -1998 [mg/m <sup>3</sup> ]	20	23	30	27	29	18	24	21	25	17	22	20	150



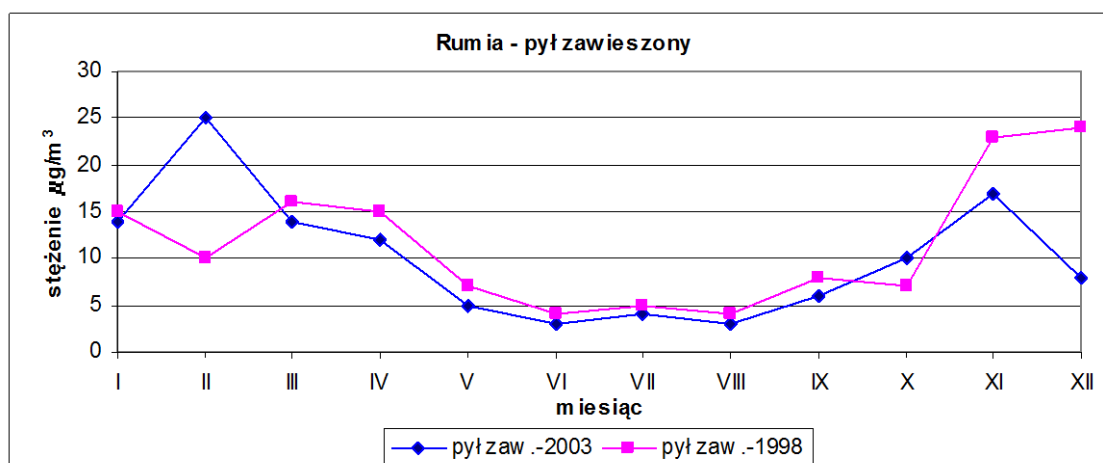
**Tabela 6 Zestawienie średniomiesięcznej zawartości dwutlenku siarki w powietrzu atmosferycznym w Rumi w roku 1998 i 2003**

miesiąc	I	II	III	IV	V	VI	VII	VIII	IX	X	XI	XII	NDS
SO <sub>2</sub> -2003 [mg/m <sup>3</sup> ]	8	8	6	3	2	1	1	1	1	2	4	5	150*
SO <sub>2</sub> -1998 [mg/m <sup>3</sup> ]	9	11	10	9	6	4	5	5	4	6	14	13	150



**Tabela 7 Zestawienie średniomiesięcznej zawartości pyłu zawieszonego w powietrzu atmosferycznym w Rumi w roku 1998 i 2003**

miesiąc	I	II	III	IV	V	VI	VII	VIII	IX	X	XI	XII	NDS
pył zaw-2003 [mg/m <sup>3</sup> ]	14	25	14	12	5	3	4	3	6	10	17	8	50* (+10-margines tolerancji)
pył zaw-1998 [mg/m <sup>3</sup> ]	15	10	16	15	7	4	5	4	8	7	23	24	125



\* - Dopuszczalny poziom substancji w powietrzu w [mg/m<sup>3</sup>] wg Rozporządzenia Ministra Środowiska z dnia 6 czerwca 2002r. (Dz.U.Nr 87 z 2002r. poz.796) – okres uśredniania wyników pomiarów 24 godziny

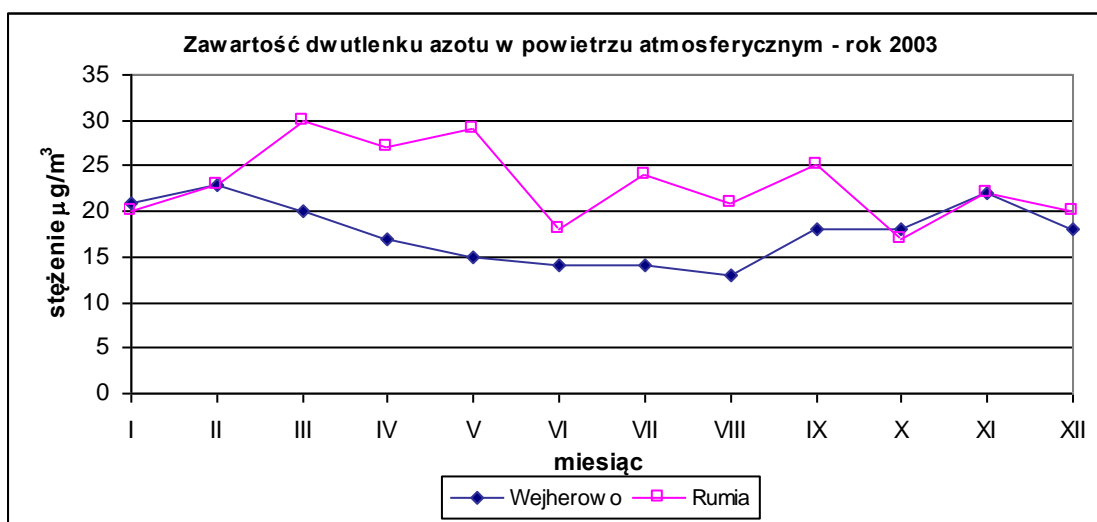
\*\* - Dopuszczalny poziom substancji w powietrzu w [mg/m<sup>3</sup>] wg Rozporządzenia Ministra Środowiska z dnia 6 czerwca 2002r. (Dz.U.Nr 87 z 2002r. poz.796) – okres uśredniania wyników rok kalendarzowy



## Raport o stanie bezpieczeństwa sanitarnego powiatu wejherowskiego za 2003r.

Porównanie poziomu badanych substancji w miastach Wejherowo i Rumia wskazuje, że w okresie grzewczym powietrze atmosferyczne jest bardziej zanieczyszczone pyłem zawieszonym w Wejherowie, gdzie jeszcze w większym stopniu niż w Rumi stosuje się tradycyjne kotłownie przydomowe. Poziom dwutlenku siarki utrzymuje się na porównywalnym poziomie. Natomiast w okresie letnim w Rumi występuje wyższy poziom zawartości dwutlenku azotu, na co wpływa usytuowanie punktu przy trasie przelotowej.

**Tabela 8 Zestawienie średniomiesięcznej zawartości dwutlenku azotu w powietrzu atmosferycznym w Wejherowie i Rumi w roku 2003**



**Tabela 9 Zestawienie średniomiesięcznej zawartości dwutlenku siarki w powietrzu atmosferycznym w Wejherowie i Rumi w roku 2003**

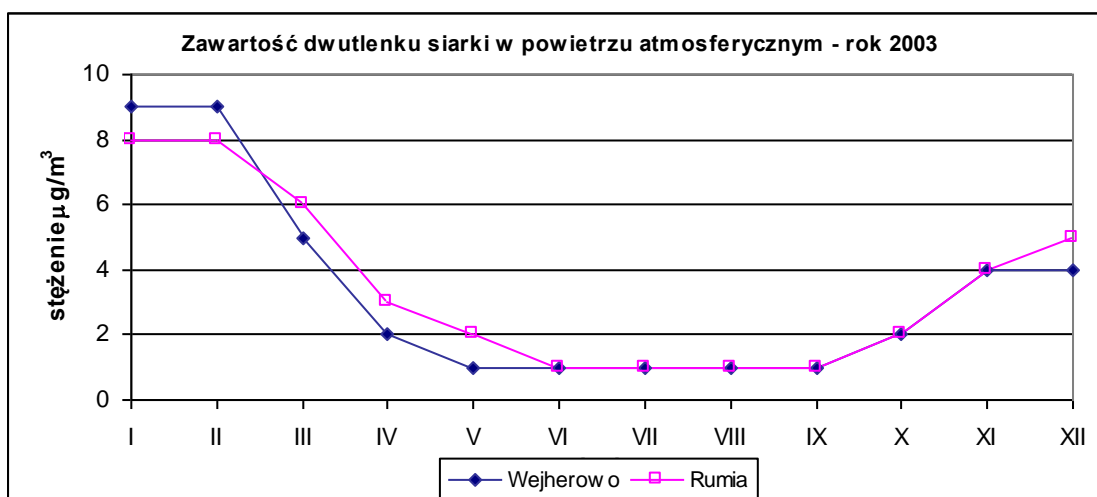
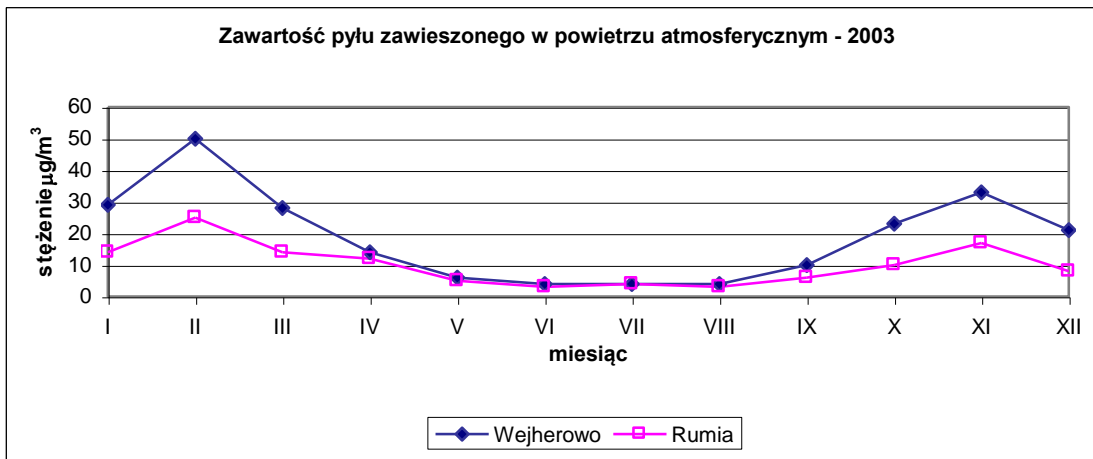


Tabela 10 Zestawienie średniomiesięcznej zawartości pyłu zawieszonego w powietrzu atmosferycznym w Wejherowie i Rumia w roku 2003



## II. W celu poprawy stanu bezpieczeństwa sanitarnego w powiecie niezbędna jest realizacja następujących zamierzeń:

### 1. W ramach ochrony ludności przed chorobami zakaźnymi:

- monitorowanie zagrożeń epidemiologicznych ze szczególnym uwzględnieniem zakażeń meningokokowych;
- wdrożenie nadzoru epidemiologicznego i wirusologicznego nad grypu w systemie SENTINEL;
- ocena pracy zespołów ds. zakażeń wewnątrzszpitalnych;
- wdrażanie systemu szybkiego powiadamiania o chorobach wysoce zakaźnych;
- zwiększenie odsetka zaszczepionych przeciwko chorobom zakaźnym.

### 2. Poprawa zaopatrzenia ludności w wodę i jakości wody poprzez:

- Rozbudowa sieci wodociągowych;
- Dostosowanie jakości wody do spożycia do wymogów Unii Europejskiej.

### 3. Poprawa gospodarki ściekowej:

- Rozbudowa sieci kanalizacyjnej-przede wszystkim w gminie Lina i Wejherowo.
- zmniejszenie uciążliwości związanych z funkcjonowaniem kolektora ściekowego w Wejherowie poprzez jego modernizację.

### 4. Poprawa sytuacji sanitarno-higienicznej w miejscach wypoczynku sezonowego i rekreacji poprzez:

- Zorganizowanie ogólnodostępnych, nadzorowanych kąpielisk z odpowiednim zapleczem sanitarno – higienicznym( w powiecie mamy jedno kąpielisko tego typu nad jeziorem Żarnowieckim);
- Zapewnienie w miejscach zwyczajowo stosowanych do kąpieli minimum zaplecza sanitarnego.

### 5. Wdrażanie przepisów prawnych w sprawie warunków sanitarnych przy produkcji i obrocie żywnością, a w szczególności:

- Dalsze egzekwowanie GMP/GHP i wdrażania systemu HACCP w obiektach żywnościowo-żywnościowych;
- Tworzenie komputerowej bazy danych obiektów żywnościowo-żywnościowych będących w nadzorze Powiatowego Inspektora Sanitarnego w Wejherowie;
- Działanie w Systemie Wczesnego Ostrzegania o Niebezpiecznych Produktach Żywnościowych i Środkach Żywnościowych (RASFF).

## Raport o stanie bezpieczeństwa sanitarnego powiatu wejherowskiego za 2003r.

- Wprowadzanie zintegrowanego systemu badania żywności na terenie województwa pomorskiego;
  - Przejęcie przez pion higieny żywności, żywienia i przedmiotów użytku nadzoru sanitarnego nad żywieniem prowadzonym w placówkach oświatowo-wychowawczych;
  - Egzekwowanie wymogu oceny stanu zdrowia osób zatrudnionych przy środkach spożywczych przez lekarza profilaktyka (zaświadczenia do celów sanitarno-epidemiologicznych oraz książeczki zdrowia).
- 6. W celu poprawy bazy lokalowo-dydaktycznej w placówkach oświatowych należy:**
- rozważyć możliwość uruchomienia nieczynnych pionów żywieniowych w 6 placówkach oświatowych:
    - Szkole Podstawowej Nr 3 w Redzie, ul. Brzozowa 30;
    - Szkole Podstawowej Nr 6 w Redzie, ul. Gniewowska 36;
    - Szkole Podstawowej w Łebieńskiej Hucie, gm. Szemud;
    - Szkole Podstawowej Nr 6 w Wejherowie, ul. Śmiechowska 36;
    - Społecznej Szkole Podstawowej Nr 1 w Wejherowie, ul. Obrońców Wybrzeża 1;
    - Liceum Ogólnokształcącym w ZSP Nr 1 w Wejherowie, ul. Bukowa 1;
  - poprawić funkcjonalność pomieszczeń (dotyczy około 30% placówek);
  - poprawić stan sanitarno-techniczny placówek (zły stan techniczny w około 3% placówek).
- 7. W celu poprawy higienizacji procesu nauczania należy:**
- dostosować meble szkolne do wzrostu uczniów (40% spośród przebadanych placówek posiada meble niedostosowane);
  - uwzględnić w planach lekcyjnych równomierne obciążenie uczniów nauką (w 30% ocenianych szkół stwierdzono nieprawidłowości);
  - zmniejszyć wagę tornistrów uczniów szkół podstawowych klas I-III (wśród badanych uczniów u 40% stwierdzono przekroczoną wagę tornistra – norma 3 kg).
- 8. Poprawa bezpiecznych i higienicznych warunków pracy poprzez wyegzekwowanie:**
- terminowego wykonywania badań środowiskowych na stanowiskach pracy i poprawianie tychże stanowisk w przypadku stwierdzenia przekroczeń;
  - stosowania związków chemicznych zgodnie z ustawami: o przeciwdziałaniu narkomanii i o substancjach i preparatach chemicznych;
  - realizacji przepisów MZiOS dotyczących narażenia na czynniki rakotwórcze i biologiczne.
- 9. Podniesienie poziomu wiedzy na temat ochrony zdrowia poprzez:**
- realizację programów edukacyjnych w szkołach średnich, zakładach pracy i podczas imprez masowych, itd.
  - poprawę współpracy z placówkami służby zdrowia (wyznaczenie w placówkach koordynatorów oraz wzbogacenie form przekazu informacji);
  - pozyskanie dodatkowych funduszy z gmin, bądź z innych źródeł na realizację programów edukacyjnych (w związku z wycofaniem się organizacji pozarządowych z dotychczasowego finansowania imprez).

### III. Podsumowanie działalności kontrolno-represyjnej stacji w roku 2003.

Temat	Ogółem	Komórki organizacyjne stacji				
		Higiena				Epidemiologia
		komunalna	żywności, żywienia i przedmiotów w użytku	pracy	dzieci i młodzieży	
Ilość obiektów podległych ogółem	<b>3026</b>	536	1347	585	298	260
Ilość wykonanych kontroli ogółem	<b>5839</b>	2208	1178	392	944	1117
Ilość decyzji administracyjnych						
• nakazujących poprawę	<b>144</b>	64	42	12	26	-
• zamykających obiekt	<b>7</b>	4	3	-	-	-
Ilość tytułów wykonawczych	<b>3</b>	-	3	-	-	-
Ilość wniosków do sądu	<b>2</b>	-	2	-	-	-
Mandaty nałożone:						
▪ ilość	<b>70</b>	1	67	-	-	2
▪ kwota (Pln)	<b>14 700</b>	300	14 000	-	-	400
Liczba badań laboratoryjnych:						
▪ nadzór	<b>11541</b>	4586	453	-	4133	2369
▪ zlecenie	<b>2086</b>	750	316	752	-	268

Wykazane w tabeli badania laboratoryjne z zakresu:

- higieny komunalnej dotyczą badania wody i powietrza atmosferycznego
- higieny pracy dotyczą pomiarów: natężenia hałasu i oświetlenia, zapylenia i zawartości związków chemicznych w powietrzu na stanowiskach pracy;
- higieny dzieci i młodzieży dotyczy pomiarów mebli szkolnych i wagi tornistrów.