



Państwowy Powiatowy Inspektor Sanitarny w Wejherowie

84-200 Wejherowo; ul. Obrońców Helu 3
tel/fax 0~58 6727427, e-mail: psse@wejherowo.pl

Informacja o stanie bezpieczeństwa sanitarnego powiatu wejherowskiego w roku 2005

Spis treści

Spis treści.....	2
Spis tabel.....	2
Spis rysunków.....	2
Wstęp.....	3
Ocena zagrożeń sanitarnych na podstawie działalności kontrolnej prowadzonej na terenie powiatu wejherowskiego.....	4
Sytuacja epidemiologiczna chorób zakaźnych na terenie powiatu.....	4
Posocznice meningokokowe.....	4
Zatrucia pokarmowe.....	4
Grypa.....	4
Informacja na temat zabezpieczenia sanitarnego w powiecie wejherowskim w związku z ryzykiem wystąpienia ptasiej grypy u ludzi.....	4
Analiza szczepień ochronnych.....	5
Ocena stanu sanitarno-technicznego i funkcjonalności placówek służby zdrowia.....	5
Nadzór sanitarny nad obiektami komunalnymi.....	8
Zły stan techniczny obiektów PKP.....	8
Ocena zagrzybienia obiektów mieszkalnych.....	8
Ocena zaszczerzenia.....	8
Ocena stanu sanitarnego kąpielisk.....	8
Ocena stanu sanitarnego wodociągów.....	9
Ocena zanieczyszczenia powietrza atmosferycznego w miastach Rumia i Wejherowo.....	10
Ocena higienizacji procesu nauczania i stanu sanitarnego placówek oświatowych.....	12
Ocena poprawy bezpieczeństwa i jakości zdrowotnej żywności.....	12
Ocena higienicznych warunków pracy.....	13
W ramach działalności oświatowej i promocji zdrowia.....	14
Sytuacja kadrowa Stacji.....	14
Podsumowanie działalności kontrolno-represyjnej stacji w roku 2005.....	15

Spis tabel

Tabela 1 Zestawienie zachorowań na choroby zakaźne w powiecie na przestrzeni ostatnich pięciu lat.....	6
Tabela 2 Urządzenia dostarczające wodę w gminach o produkcji < 100m ³ /d.....	10
Tabela 3 Urządzenia dostarczające wodę w gminach o produkcji 100– 1000m ³ /d.....	10
Tabela 4 Zanieczyszczenie benzo/a/pirenem i substancjami smołowymi w powietrzu atmosferycznym w Wejherowie w latach 2004-2005.....	10
Tabela 5 Dopuszczalne stężenia 24h zanieczyszczeń powietrza atmosferycznego.....	11
Tabela 6 Zestawienie narażenia pracowników na czynniki szkodliwe w środowisku pracy.....	13
Tabela 7 Analiza chorób zawodowych w latach 2000-2005.....	14
Tabela 8 Działalność kontrolno-represyjna PPIS w Wejherowie w 2005r.....	15

Spis rysunków

Rysunek 1 Średnie miesięczne zanieczyszczenie powietrza atmosferycznego w Wejherowie.....	11
Rysunek 2 Średnie miesięczne zanieczyszczenie powietrza atmosferycznego w Rumi.....	11

Wstęp

Na bezpieczeństwo sanitarne powiatu wejherowskiego w roku 2005 miały wpływ następujące zagrożenia:

- skażenia bakteriologiczne w 6-ciu wodociągach wiejskich (lokalnych i publicznych). W trzech wodociągach, na terenie gmin Łęczyce, Szemud i Gniewino skażenie utrzymywało się przez okres kilku miesięcy, a zabiegi dezynfekcyjne wodociągów były nieskuteczne.
- brak terminowej realizacji modernizacji sieci wodociągowych na terenie gmin, mającej między innymi na celu poprawę jakości fizykochemicznej wody.
- obecność w powietrzu atmosferycznym na terenie miasta Wejherowa szkodliwych substancji: benzopirenu i substancji smołowych.
- wydłużenie przez Ministra Zdrowia okresu dostosowania zoz-ów do obowiązujących przepisów sanitarnych.
- ryzyko wystąpienia na terenie kraju wirusa ptasiej grypy H5N1

Zasygnalizowane zagrożenia zostały szerzej omówione w części szczegółowej niniejszej informacji.

Prowadzona od kilku lat reorganizacja Inspekcji Sanitarnej nie przyniosła w 2005r istotnych zmian w strukturze organizacyjnej Powiatowej Stacji Sanitarnej-Epidemiologicznej w Wejherowie. Działający w Stacji Oddział laboratoryjny wykonuje badania bakteriologiczne kału, pomiary środowiska pracy oraz monitoring powietrza atmosferycznego na terenie powiatu. Dodatkowo w ramach dochodu własnego przeprowadzamy analizy bakteriologiczne wody do picia, oraz wymazy sanitarne w zakładach żywnościowo-żywnościowych.

W oparciu o bazę laboratoryjną PSSE w Gdyni prowadzimy ocenę bakteriologiczną żywności, a w Laboratorium WSSE w Gdańsku przeprowadzane są analizy chemiczne oraz ocena zawartości pierwiastków promieniotwórczych w próbkach żywności, pobranych w podległych obiektach żywnościowo-żywnościowych z terenu powiatu wejherowskiego..

Monitoring jakości wody do spożycia oraz wody z kąpielisk prowadzony jest przy współpracy z Laboratorium PSSE w Lęborku.

Wymienione akredytowane laboratoria działają w Zintegrowanym Systemie Badania Żywności i Jakości Wody.

W roku 2005 kontynuowaliśmy wprowadzanie systemu jakości w Laboratorium Mikrobiologii, w roku bieżącym planujemy uzyskać akredytację w zakresie badań kału na nosicielstwo. Akredytacja laboratorium jest niezbędna, gdyż warunkuje dalszą jego działalność.

W roku 2005 położyliśmy szczególny nacisk na informatyzację Stacji, powiększając dwukrotnie posiadaną liczbę komputerów. Dzięki zakupowi 9-ciu komputerów udało nam się zapewnić dostępność pracowników do komputera na poziomie 2,2 osoby na 1 komputer. Posiadamy stałe łącze internetowe, a funkcjonująca sieć wewnętrzna ułatwia nam wymianę informacji pomiędzy komórkami organizacyjnymi Stacji.

Kolejnym udogodnieniem w sprawowaniu nadzoru sanitarnego był zakup własnego środka transportu. Pod koniec roku 2005 ze środków pozyskanych na dochodzie własnym zakupiliśmy samochód Peugeot 307 kombi, dostosowany do przewozu prób laboratoryjnych. Spodziewamy się kilkukrotnego obniżenia kosztów transportu w porównaniu do lat ubiegłych.

Ocena zagrożeń sanitarnych na podstawie działalności kontrolnej prowadzonej na terenie powiatu wejherowskiego.

Sytuacja epidemiologiczna chorób zakaźnych na terenie powiatu.

Posocznice meningokokowe.

W 2005 roku wdrożyliśmy do stosowania jednolite procedury postępowania w razie wystąpienia przypadków choroby meningokokowej, co znacznie usprawniło prowadzony w sposób ciągły intensywny nadzór nad zakażeniami. Nadzór ten obejmuje dochodzenie epidemiologiczne, badania diagnostyczne najbliższego otoczenia w kierunku nosicielstwa meningokoków, oraz wdrożenie chemioprophylaktyki u nadzorowanych osób.

W 2005 roku odnotowaliśmy 4 przypadki posocznicy meningokokowej, w tym jeden zakończony zgonem. Tylko w jednym ognisku zakażenia potwierdzono nosicielstwo *Neisseria meningitidis* u najbliższego otoczenia chorego. Ilość przypadków posocznicy meningokokowej w powiecie nie odbiega od średniej zapadalności w województwie.

Zatrucia pokarmowe

W 2005 r. spadła o połowę liczba zakażeń pałeczkami salmonella w stosunku do roku poprzedniego. W sumie zachorowało 85 osób, w współczynnik zapadalności wyniósł 48 i kształtuje się na poziomie średniej zapadalności w województwie. Odnotowaliśmy 7 zbiorowych zatruc pokarmowych, tj. ponad dwukrotnie mniej niż w roku poprzednim. Były to małe, rodzinne ogniska, jedynie na obozie harcerskim w Stilo doszło do dużego zbiorowego zatrucia pokarmowego, gdzie zachorowało 31 osób. Niestety, nie udało się określić w ognisku czynnika etiologicznego.

Grypa

W 2005 r. wystąpiła zdecydowana zwyżka zachorowań na grypę, zarejestrowano 20 tys. przypadków, ale większość zachorowań przypadła na pierwszy kwartał roku. W 2004r. zanotowano nieco ponad tysiąc przypadków grypy.

Informacja na temat zabezpieczenia sanitarnego w powiecie wejherowskim w związku z ryzykiem wystąpienia ptasiej grypy u ludzi.

W związku z ryzykiem wystąpienia wirusa H5N1 u ptaków na terenie Polski, i ewentualnych przypadków zachorowań wśród ludzi podjęliśmy w 2005r, zgodnie z wytycznymi GIS następujące działania:

1. Szkolenia pracowników Stacji, wytypowanych do działań przeciwepidemicznych.
2. Zaszczepienie przeciwko grypie na koszt Stacji wytypowanych pracowników (10 osób)
3. Uzupełnienie zapasów odzieży i środków ochrony osobistej (dla 10 osób)
4. Przygotowanie rezerwy środków dezynfekcyjnych.(zapas 9 kg chloraminy)
5. Okresowe kontrole targowisk miejskich przy współudziale inspekcji weterynaryjnej pod kątem posiadania zgody na sprzedaż bezpośrednią drobiu.
6. Działalność oświatowa:
 - informowanie na bieżąco ludności o sposobie postępowania w przypadku znalezienia padłego ptactwa
 - pisma informacyjne skierowane do lekarzy pierwszego kontaktu na temat zagrożenia ptasią grypą, zalecające propagowanie szczepień przeciw grypie, zwłaszcza osób z grup ryzyka.
 - udział PPIS w Wejherowie w dniu 4.11.05. w konferencji na temat zagrożenia bezpieczeństwa sanitarnego wywołanego ptasią grypą, zorganizowanej dla przedstawicieli władz samorządowych, oraz służb powiatowych.

W przypadku wystąpienia na terenie powiatu ogniska ptasiej grypy u ptaków, zgodnie z obowiązującymi procedurami jesteśmy zobowiązani do prowadzenia nadzoru epidemiologicznego nad osobami uczestniczącymi w likwidacji ogniska grypy ptaków oraz mieszkańcami strefy zapowietrzonych w kwestii oceny poziomu zaszczepienia przeciw grypie sezonowej, kontroli prawidłowości stosowania środków ochrony osobistej, oraz stanu zdrowia osób narażonych.

Analiza szczepień ochronnych

Szczepienia na terenie powiatu w 2005 r. wykonywane były w zadawalającym odsetku, na poziomie zaszczepienia z lat ubiegłych.

Najlepsze wykonawstwo szczepień podstawowych odnotowano w SPZOZ Gościcino, SPZOZ Choczewo, SPZOZ Łęczyce i NZOZ Strzecz.

Najniższe wykonawstwo szczepień podstawowych odnotowano w NZOZ Reda, i NZOZ Szemud.

Na najniższym poziomie, poniżej 80% wykonano szczepienia przeciwko gruźlicy wśród 12-latków. Opóźnienia związane były z nieterminową dostawą szczepionek przez Ministerstwo Zdrowia.

Najniższy odsetek zaszczepienia dzieci szkolnych odnotowano w gminie Gniewino. Opóźnienia w wykonawstwie szczepień wynikały z braku dostatecznej obsady lekarskiej. Aktualnie dodatkowo zatrudniono lekarza pediatrę.

Ocena stanu sanitarno-technicznego i funkcjonalności placówek służby zdrowia.

Na terenie powiatu funkcjonuje 46 zakładów opieki zdrowotnej, w roku sprawozdawczym powstało 5 nowych placówek, a 3 zostały zlikwidowane.

W połowie placówek stwierdza się brak funkcjonalności, lub zły stan techniczny części pomieszczeń. W bardzo złym stanie technicznym jest pawilon w zoz-ie w Choczewie, mieszczący między innymi poradnię dziecięcą. Brak funkcjonalności stwierdza się między innymi w zoz-ach w Gościcinie, Strzeczcu, Lini, Szemudzie, Bojanie i Łebnie.

ZOZ-y w Gościcinie i Choczewie rozpoczęły prace inwestycyjne, polegające na rozbudowie istniejących obiektów.

Osiem placówek opracowało do końca roku 2005 programy dostosowawcze zoz-ów do obowiązujących wymogów sanitarnych. Nowelizacja przepisów z grudnia 2005 wydłużyła okres składania programów dostosowawczych zoz-ów w rejestrze wojewody do 31.12.2006. Szpitale mają obowiązek dostosować swoje pomieszczenia i urządzenia w terminie do 31.12.2010, natomiast pozostałe zoz-y w terminie do 31.12.2008.

W celu osiągnięcia poprawy stanu sanitarnego w zoz-ach PPIS w Wejherowie wydał w roku sprawozdawczym 5 decyzji administracyjnych.

W powiecie funkcjonują 104 prywatne gabinety zabiegowe. W roku sprawozdawczym powstało 7 nowych podmiotów. Stan techniczny i funkcjonalność gabinetów nie budzi zastrzeżeń. Wydano 5 decyzji administracyjnych na poprawę stanu technicznego.

W Szpitalu Specjalistycznym w Wejherowie oprócz bieżących remontów oddziałów, przeprowadzono generalny remont i modernizację Traktu Porodowego, a sale porodowe zostały wyposażone w nowoczesny sprzęt. Ponadto na terenie szpitala otwarto nową poradnię specjalistyczną- Poradnia Profilaktyki Chorób Piersi, wyposażoną w nowoczesny mammograf.

Informacja o stanie bezpieczeństwa sanitarnego powiatu wejherowskiego za 2005r

Tabela 1 Zestawienie zachorowań na choroby zakaźne w powiecie na przestrzeni ostatnich pięciu lat.

Jednostka chorobowa	2001		2002		2003		2004		2005		
	Liczba zachorowań	Współczynnik zapadalności	Liczba zachorowań	Współczynnik zapadalności	Liczba zachorowań	Współczynnik zapadalności	Liczba zachorowań	Współczynnik zapadalności	Liczba zachorowań	Współczynnik zapadalności	
Salmonellozy (zatrucia pokarmowe)	194	113,6	160	91,26	150	85,6	188	107,24	85	47,97	
Salmonellozy pozajelitowe	-	-	1	0,56	1	0,57	2	1,14	3	1,69	
Czerwonka bakteryjna	-	-	-	-	-	-	-	-	-	-	
Inne bakteryjne zatrucia pokarmowe gronkowcowe	-	-	59	33,65	-	-	-	-	-	-	
Zatrucia pokarmowe o nieustalonej etiologii	11	6,44	25	14,25	21	11,9	8	4,56	38	21,44	
Wirusowe zakażenia jelitowe	153	87,89	201	114,65	218	124,4	118	67,31	97	54,74	
Botulizm	-	-	-	-	7	3,9	-	-	-	-	
Biegunka	307	173,8	232	132,33	190	108,4	161	91,84	97	54,74	
Różycza	-	-	1	0,56	-	-	-	-	-	-	
Krzusiec	-	-	1	0,56	-	-	4	2,28	1	0,56	
Zapalenie opon mózgowo-rdzeniowych	Meningokokowi	2	-	-	-	1	0,57	-	-	3	1,69
	Bakteryjne	2	-	6	3,46	6	3,42	7	3,99	3	1,69
	Wirusowe	31	-	7	3,99	13	7,4	6	3,42	8	4,51
Zapalenie mózgu	Meningokokowi	-	-	-	-	-	-	-	-	-	-
	Inne bakteryjne	-	-	-	-	-	-	-	-	-	-
	Wirusowe	1	-	2	1,14	1	0,57	-	-	5	2,82
Róża	4	2,34	7	3,99	17	9,6	12	6,84	20	11,29	
Ostre porażenia wiotkie	-	-	1	0,56	-	-	-	-	-	-	
Choroba z Lome	2	1,17	-	-	5	2,8	4	2,28	2	1,13	
Pokąsanie (osoby szczepione)	22	12,9	37	21,1	37	21,1	29	16,54	38	21,45	
Ospa wietrzna	517	302,8	455	259,53	511	291,5	664	378,77	607	342,55	
Różyczka	78	45,69	65	37,07	22	12,55	13	7,42	65	36,69	
WZW	A	6	-	-	-	-	1	0,57	-	-	
	B	7	-	1	0,56	6	3,42	-	-	5	2,82
	C	4	-	1	0,56	1	0,57	-	-	9	5,08
	B + C	1	-	-	-	-	-	-	-	-	-
	Inne nieokreślone	1	-	-	-	-	-	-	-	-	-
Świnka	110	64,4	54	30,08	1273	726,17	589	335,99	46	25,96	
Mononukleozą zakaźną	7	4,1	8	4,56	20	11,41	13	7,41	21	11,85	
Tasiemczyca	3	1,76	-	-	1	0,57	1	0,57	1	0,56	
Świerzb	15	8,79	8	4,56	6	3,42	12	6,85	15	8,47	
Grypa	5593	3276,0	1226	699,3	11258	6422,0	1171	667,99	-	-	
Płonica	63	36,90	17	9,69	40	22,82	32	18,25	43	24,27	

Informacja o stanie bezpieczeństwa sanitarnego powiatu wejherowskiego za 2005r.

Jednostka chorobowa	2001		2002		2003		2004		2005	
	Liczba zachorowań	Współczynnik zapadalności	Liczba zachorowań	Współczynnik zapadalności	Liczba zachorowań	Współczynnik zapadalności	Liczba zachorowań	Współczynnik zapadalności	Liczba zachorowań	Współczynnik zapadalności
Zimnica	-	-	-	-	-	-	-	-	-	-
Choroba Creutzfeldta-Jacoba	-	-	-	-	-	-	1	0,56	-	-
Dur brzuszny	-	-	-	-	-	-	-	-	1	0,56
*Posocznica meningokokowi	-	-	-	-	-	-	-	-	4	2,26
*Posocznica (bakt.Gram(-))	-	-	-	-	-	-	-	-	1	0,56
*Posocznica inne określone i nieokreślone	-	-	-	-	-	-	-	-	5	1,13
Lamblioza	-	-	-	-	-	-	-	-	7	3,95

Informacja o zgonach z powodu chorób zakaźnych:

2001 – 1 zgon – bakteryjne zapalenie opon mózgowych

2004-1 zgon choroba CJD

2005 – 1 zgon posocznica meningokokowa,

* Obowiązek rejestrowania od roku 2005

Źródło: Powiatowa Stacja Sanitarno-Epidemiologiczna w Wejherowie

Nadzór sanitarny nad obiektami komunalnymi

W roku 2005 wpłynęły do Stacji skargi dot. zanieczyszczenia środowiska m.in.:

1. Liczne interwencje mieszkańców okolicznych miejscowości na uciążliwy zapach w Zakładzie Unieszkodliwiania Odpadów EKO-DOLINA w Łęczycach. Podczas kontroli ustalono, że trwały próby rozruchu zakładowej ciepłowni wykorzystującej odzyskiwany w zakładzie biogaz. Nieprzyjemny zapach pojawiał się okresowo w czasie prac z tym związanych. Sprawę przekazano do Wojewódzkiego Inspektora Ochrony Środowiska w Gdańsku do załatwienia zgodnie z właściwością.
2. Polski Związek Wędkarski sygnalizował problem nielegalnego odprowadzania ścieków do rzeki Redy w Redzie poprzez kolektor burzowy. Pisemna interwencja w tej sprawie skierowana była do Wojewódzkiego Inspektoratu Ochrony Środowiska w Gdańsku.
3. W grudniu 2005r. do PPIS w Wejherowie wpłynęły interwencje dotyczące zanieczyszczenia rzeki Łeby odpadami pochodzenia zwierzęcego oraz substancjami oleistymi, ze wskazaniem jako źródło zanieczyszczenia zakładu Wytwórnia i Sprzedaż Pasz Artykułów Rolno – Przemysłowych w Łęczycach. Obecnie zakład ten zajmuje się przerobem odpadów rybnych. Przeprowadzono wspólną kontrolę z przedstawicielami Urzędu Gminy w Łęczycach, która potwierdziła zasadność skargi. Jednocześnie ustalono, że Wojewódzki Inspektor Ochrony Środowiska podjął w przedmiotowej sprawie stosowne działania, wydając m.in. decyzję unieruchamiającą zakład.

Zły stan techniczny obiektów PKP

W maju 2005r. przeprowadzono z upoważnionymi przedstawicielami PKP wspólną kontrolę obiektów dworcowych i przystanków znajdujących się na terenie powiatu wejherowskiego, na odcinku Rumia – Godętowo. Stwierdzono zły stan sanitarno – techniczny tych obiektów. PKP podjęło natychmiastowe działania, aby usunąć stwierdzone nieprawidłowości. Nastąpiła poprawa stanu sanitarno - technicznego dworców, chociaż nie jest on w pełni zadowalający.

Ocena zagrzybienia obiektów mieszkalnych.

W roku sprawozdawczym wpłynęło do Stacji 7 skarg na zagrzybienie mieszkań. Przeprowadzone przez laboratorium WSSE w Gdańsku badania zeszkrobiny ze ścian potwierdziły we wszystkich przypadkach obecność grzybów chorobotwórczych. Większość skarg dotyczyła mieszkań komunalnych. Zobowiązano właścicieli obiektów do ustalenia przyczyn degradacji mieszkań i ich usunięcia.

Ocena zaszczurzenia.

W roku ubiegłym jesienią na terenie Wejherowa przeprowadzono deratyzację powszechną. Deratyzację zarządził Prezydent miasta Wejherowa. Deratyzację przeprowadziło 6 specjalistycznych firm pod nadzorem naszej Stacji. Duży ubytek truczyn w studzienkach kanalizacyjnych świadczy przede wszystkim o obecności szczurów wodnych w przewodach kanalizacyjnych. Przeprowadziliśmy lustrację w 21 obiektach,

w naszej ocenie deratyzacja była przeprowadzona w sposób profesjonalny i skuteczny.

Ocena stanu sanitarnego kąpielisk.

W nadzorze powiatowej stacji są 2 kąpieliska morskie, w miejscowości Stilo i w Lubiatowie oraz 10 miejsc tradycyjnie wykorzystywanych do kąpeli, tj:

Czymanowo, Nadole, Kamień, Choczewskie, Potęgowo, Bieszkowice, Zawiat, Wyspowo, Borowo, Godętowo.

W ramach prowadzonego nadzoru nad jakością wody w kąpieliskach podjęto następujące działania:

- kąpielisko tradycyjnie wykorzystywane do kąpieli nad Jeziorem Żarnowieckim w miejscowości Nadole zostało wyłączone z eksploatacji przez cały sezon letni ze względu na złą jakość wody w roku 2004 oraz brak zainteresowania właściciela terenu i gminy stworzeniem kąpieliska w/w miejscu
- kąpielisko nad jeziorem Wyspowo było nieprzydatne do kąpieli w okresie 23.08.2005r – 31.08.2005r ze względu na wystąpienie zakwitów sinic.

Kąpieliska nie budzące zastrzeżeń co do jakości wody w ubiegłorocznym sezonie to kąpieliska Stilo, Lubatowo, Czymanowo, Zawiat, Choczewskie, Bieszkowice, Kamień.

W pozostałych kąpieliskach stwierdzono incydentalne przekroczenia dopuszczalnych parametrów bakteriologicznych. Natomiast kąpielisko w Borowie charakteryzuje się stałymi przekroczeniami parametrów fizykochemicznych ze względu na torfowe podłoże. Jakość wody w kąpielisku nie stanowi zagrożenia dla zdrowia i życia kąpiących się.

Ocena stanu sanitarnego wodociągów

- W nadzorze Państwowego Powiatowego Inspektora Sanitarnego w Wejherowie jest 94 wodociągów, w tym 89 gminnych. Wymaganiom sanitarnym nie odpowiada 30 wodociągów, w tym 28 gminnych.
- Najwięcej złych wodociągów pod względem jakości fizykochemicznej wody posiada gmina Gniewino tj na 13 wodociągów 10 posiada złą jakość wody (ponadnormatywna mętność oraz podwyższona zawartość żelaza i manganu).
- W roku 2005 wystawiono 14 decyzji administracyjnych nakazujących poprawę jakości wód. W sumie toczyło się 35 postępowań administracyjnych na poprawę jakości wody w wodociągach, oraz nałożono 7 tytułów wykonawczych.
- W roku 2005 stwierdzono długotrwałe skażenie bakteriologiczne w wodociągach w Witkowie (gm. Łęczyce), Warznie (gm. Szemud), Bychowie (gm. Gniewino).
W związku z powyższym Państwowy Powiatowy Inspektor Sanitarny nakazał m.in. przeprowadzić dezynfekcje w/w wodociągów w celu usunięcia skażenia bakteriologicznego oraz zapewnić awaryjnego źródła wody.

Ostateczne efekty przeprowadzonych działań w przedmiotowych sprawach:

- Wodociąg lokalny Witków-Jakość wody w roku 2005 była kwestionowana dwukrotnie. Skażenie wystąpiło w maju 2005, a postępowanie administracyjne powadzone było do lipca 2005. Ponowne skażenie wodociągu wystąpiło w grudniu 2005, postępowanie zakończono w lutym 2006.
- Wodociąg publiczny Warzno – postępowanie administracyjne trwało od sierpnia 2005 do lutego 2006.
- Wodociąg publiczny Bychowo – skażenie wody wystąpiło w październiku 2005. Pomimo podjętych szeregu działań przez właściciela – wodociąg jest skażony bakteriologicznie do dnia dzisiejszego. Planuje się dalsze działania typu intensywne płukanie sieci, lub wprowadzenie stałego chlorowania sieci wodociągowej.

Tabela 2 Urządzenia dostarczające wodę w gminach o produkcji < 100m³/d

Lp	GMINA	Ogólna liczba wod.	Liczba wod. o wodzie odpowiadającej wymaganiom	Liczba wod. o wodzie nie odpowiadającej wymaganiom
1.	Luzino	7	6	1
2.	Linia	8	5	3
3.	Szemud	7	5	2
4.	Gniewino	10	3	7
5.	Choczewo	12	7	5
6.	Łęczyce	23	20	3
7.	Wejherowo	9	5	4
RAZEM		76	51	25

Tabela 3 Urządzenia dostarczające wodę w gminach o produkcji 100– 1000m³/d

Lp	GMINA	Ogólna liczba. wod.	Liczba wod. o wodzie odpowiadającej wymaganiom	Liczba wod. o wodzie nie Odpowiadającej wymaganiom
1.	Luzino	2	1	1
2.	Linia	1	1	0
3.	Szemud	3	3	0
4.	Gniewino	3	0	3
5.	Choczewo	1	1	0
6.	Łęczyce	1	1	0
7.	Wejherowo	2	2	0
RAZEM		13	9	4

Ocena zanieczyszczenia powietrza atmosferycznego w miastach Rumia i Wejherowo.

Pomiary zanieczyszczenia powietrza prowadzone były w trzech punktach pomiarowych:

- Rumia, ul. Leśna (Przedszkole nr 3)
- Wejherowo, ul. Obrońców Helu 3 (PSSE)
- Wejherowo, Plac Jakuba Wejhera (Ratusz)

W Ratuszu oznaczano pył zawieszony PM10 w ramach Programu Phare. W pyle oznaczane były: benzo/a/piren, kadm, ołów, nikiel, substancje smołowe. Na podstawie opracowanych wyników średniorocznych stwierdzono pięciokrotne przekroczenie benzo/a/pirenu (większe w porównaniu z rokiem 2004, głównie w sezonie grzewczym) oraz prawie dwukrotne przekroczenie substancji smołowych (podobnie jak w roku 2004).

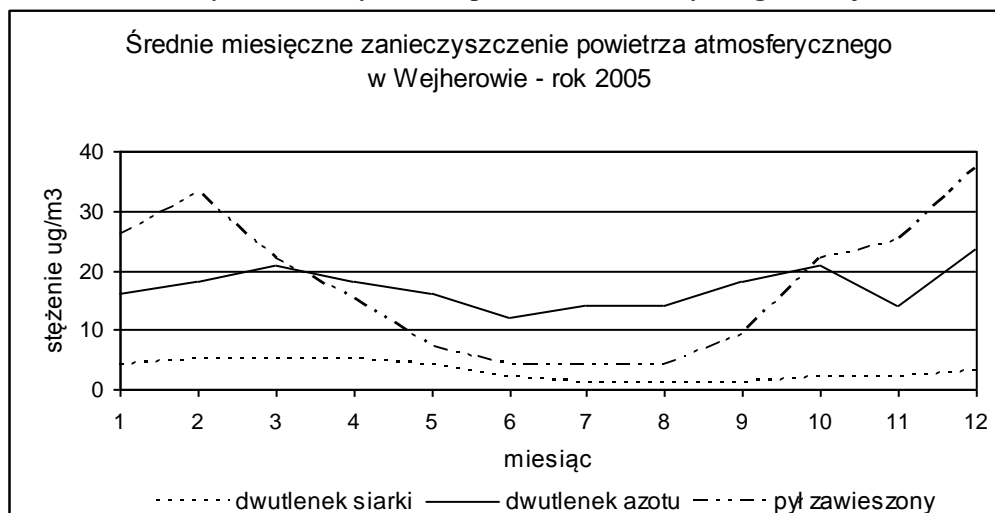
Tabela 4 Zanieczyszczenie benzo/a/pirenem i substancjami smołowymi w powietrzu atmosferycznym w Wejherowie w latach 2004-2005

Substancja badana	Badany okres	Rok 2004 [µg/m ³]	Rok 2005 [µg/m ³]	Wartości odniesienia [µg/m ³]
Benzo/a/piren	Grzewczy	0,0074	0,0089	0,001
	Letni	0,0014	0,0019	
	Roczny	0,0044	0,0054	
Substancje smołowe	Grzewczy	24,5	23,3	10,0
	Letni	10,9	12,8	
	Roczny	17,7	18,1	

Benzo(a)piren i substancje smołowe to substancje toksyczne, rakotwórcze i mutagenne. Emisja do atmosfery substancji smołowych i benzo/a/pirenu jest w znacznej mierze skutkiem niepełnego spalania paliw, którego źródłem jest komunikacja oraz energetyka (głównie małe kotłownie lokalne i paleniska oraz piece domowe). Ponieważ największe przekroczenia tych substancji w Wejherowie mają miejsce w sezonie grzewczym można podejrzewać, że systemy grzewcze są głównym źródłem emisji.

W pozostałych punktach pomiarowych, gdzie oznaczane są: dwutlenek siarki, dwutlenek azotu i pył zawieszony, nie stwierdzono przekroczeń dopuszczalnych norm. Zdarzały się tylko pojedyncze przekroczenia stężenia pyłu zawieszonego w Wejherowie w dopuszczalnej częstotliwości.

Rysunek 1 Średnie miesięczne zanieczyszczenie powietrza atmosferycznego w Wejherowie



Rysunek 2 Średnie miesięczne zanieczyszczenie powietrza atmosferycznego w Rumi

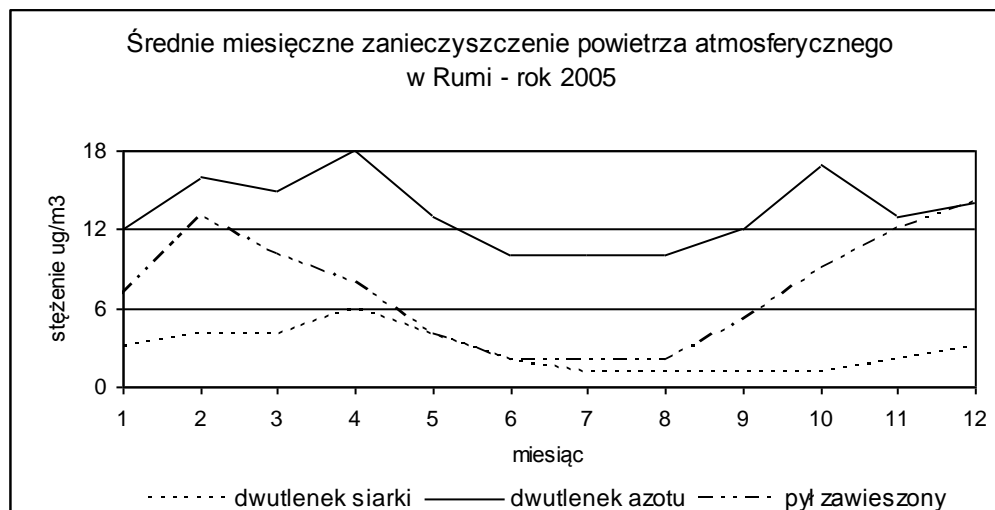


Tabela 5 Dopuszczalne stężenia 24h zanieczyszczeń powietrza atmosferycznego

SO₂ – 125µg/m³
 pył zawieszony – 50µg/m³
 NO₂ – nienormowany;
 NO₂ (stężenie średnioroczne) – 40 µg/m³

Ocena higienizacji procesu nauczania i stanu sanitarnego placówek oświatowych.

W ramach poprawy bazy lokalowej oraz stanu sanitarno technicznego w placówkach oświatowych

- wydaliśmy 54 decyzje administracyjne nakazujące poprawę stanu sanitarno-technicznego w 44% placówek
- wyegzekwowaliśmy w 53 obiektach wykonanie remontów bieżących, a w kilku obiektach remonty kapitalne

W celu poprawy higienizacji procesu nauczania wydaliśmy 6 decyzji administracyjnych, nakazujących znormalizowanie oraz dostosowanie mebli szkolnych do wzrostu uczniów.

W roku 2005 oddano do użytku następujące obiekty

- Nowy budynek przedszkola sióstr w Rumi.
- Nowe zaplecza sanitarno higieniczne : przedszkolu prywatnym w Redzie oraz przedszkolu w Zespole Szkolno Przedszkolnym w Szemudzie.
- Nowy segment dydaktyczny oraz nowe zaplecza sanitarno higieniczne w Gimnazjum w Bolszewie.
- Nowy budynek Zespołu Kształcenia i Wychowania w Rozłazinie
- Nowy pion żywieniowy w Zespole szkół Nr.1 w Wejherowie
- 5 nowych sal lekcyjnych i zaplecza sanitarno higieniczne w Zespole Szkół Ponadgimnazjalnych Nr.2 w Rumi.

Ocena poprawy bezpieczeństwa i jakości zdrowotnej żywności.

- Prowadzono urzędową kontrolę żywności:
 - w zakresie bezpieczeństwa i jakości zdrowotnej żywności
 - w zakresie wdrażania systemu HACCP (system analizy zagrożeń i krytycznych punktów kontroli), w związku z obowiązkiem jego stosowania od 1 maja 2004 r. Stwierdzono wdrożenie systemu w 19 obiektach żywnościowo-żywieniowych, w tym w 13 zakładach produkcji żywności, 4 miejscach obrotu żywnością (supermarkety) oraz w 2 zakładach żywienia zbiorowego.
- Działano w Systemie Wczesnego Ostrzegania o Niebezpiecznych Produktach Żywnościowych i Środkach Żywienia Zwierząt (RASFF);
Prowadzono działania kontrolne w 14 sprawach, które dotyczyły zagrożeń spowodowanych przez zanieczyszczone lub zakażone produkty spożywcze, jak np. szpinak z zawyżoną zawartością azotanów, papryka z rakotwórczą aflatoksyną, ananasy z zawyżoną zawartością cyny, pędy bambusa o zmienionych cechach organoleptycznych, chili zawierająca niedozwolone barwniki, paluszki krabowe z zawyżoną zawartością środków konserwujących, kasza gryczana z rakotwórczą ochratoksyną A.
W ramach podejmowanych działań stwierdzono, że niebezpieczne produkty nie znajdują się w obrocie na terenie powiatu.
W ramach Europejskiego Systemu Szybkiej Wymiany Informacji o Produktach Niebezpiecznych (RAPEX) otrzymaliśmy 14 zgłoszeń o kosmetykach wprowadzonych na polski rynek, a nie zarejestrowanych w Krajowym Rejestrze Informowania o Kosmetykach.
- W roku 2005 przeprowadzono kilka kontroli akcyjnych, w tym dotyczących m.in.:
 - przedsezonowej oceny obiektów żywnościowo-żywieniowych zlokalizowanych na terenie dworców. Ogółem skontrolowano 20 placówek gastronomicznych i handlowych, nałożono 8 mandatów karnych na kwotę 1100 zł za stwierdzony zły stan sanitarno- higieniczny,

- w ramach akcji ogólnokrajowej, przy współudziale przedstawiciele prasy przeprowadzono kontrole stacji paliw usytuowanych przy głównych trasach komunikacyjnych oraz przyległych punktach gastronomicznych. W ocenianych 8-miu stacjach paliw oraz 5-ciu punktach gastronomicznych stwierdzono właściwy stan sanitarno- techniczny, oraz pozytywnie oceniono nowoczesny sprzęt wyposażeniowy w punktach gastronomicznych,
- przeprowadzonej w sezonie. wspólnie z Inspekcją Weterynaryjną kontroli targowisk, w celu stwierdzenia skali sprzedaży mięsa i wyrobów mięsnych pochodzących z nielegalnego uboju. Podczas kilkukrotnych kontroli targowisk nie stwierdzono w sprzedaży mięsa niewiadomego pochodzenia.
- W ramach urzędowej kontroli żywności i monitoringu pobrano do badań laboratoryjnych 325 próbek żywności, z czego zakwestionowano 8 próbek. Próbkę badane były w akredytowanych laboratoriach WSSE w Gdańsku i PSSE w Gdyni oraz laboratoriach znajdujących się poza województwem pomorskim (Olsztyn, Białystok, Włocławek, Legnica).

Ocena higienicznych warunków pracy.

W roku 2005 nadzorem objętych było 582 zakłady, które zatrudniały ok.15000 pracowników, w tym bezpośrednio w produkcji ok. 10100. Przeprowadzono 327 kontroli sanitarnych w 215 obiektach. Najczęściej stwierdzane nieprawidłowości to:

- niewłaściwe przeprowadzanie profilaktycznych badań lekarskich:
 - brak terminowości,
 - niewłaściwy kierunek badań wynikający ze złej oceny zagrożeń na stanowiskach pracy
- brak lub nieterminowe wykonywanie badań i pomiarów oceniających środowisko pracy;
- stosowanie substancji i preparatów chemicznych bez wymaganej karty charakterystyki lub,

W celu poprawy higienicznych warunków pracy wydaliśmy 32 decyzje administracyjne, w tym 2 decyzje unieruchamiające stanowiska pracy z powodu przekroczeń stężeń czynników chemicznych. Pracodawcy w 106 zakładach wykonali pomiary i badania oceniające środowisko pracy, w 43 zakładach stwierdzono przekroczenia normatywów sanitarnych (głównie natężenie hałasu).

W tabeli 6 zestawiono dane dotyczące narażenia pracowników na różne czynniki szkodliwe w środowisku pracy na podstawie badań środowiska pracy przeprowadzonych w ostatnich 3 latach.

W tabeli 7 zestawiono stwierdzone w latach 2000-2005 choroby zawodowe, oraz dokonano podziału według czynnika szkodliwego wywołującego chorobę.

Tabela 6 Zestawienie narażenia pracowników na czynniki szkodliwe w środowisku pracy

Lp	Czynnik szkodliwy w środowisku pracy	Liczba pracowników narażonych na działanie czynnika szkodliwego	Liczba pracowników zatrudnionych w warunkach przekroczonych normatywów
2	związki chemiczne	893	6
3	pyły	2534	67
4	hałas	3362	333
5	wibracje	102	8

Tabela 7 Analiza chorób zawodowych w latach 2000-2005

Rok	2000	2001	2002	2003	2004	2005	Razem
Liczba zgłoszonych podejrzeń	8	21	12	13	12	5	71
Liczba stwierdzonych chorób zawodowych	5	14	5	8	5	2	39
Liczba nie stwierdzonych chorób zawodowych	3	7	7	5	7	3	32
Podział stwierdzonych chorób zawodowych ze względu na czynnik wywołujący daną chorobę							
• hałas	1	4		2		1	8
• nadmierny wysiłek głosowy (nauczyciele)	3	4	1	2	3		13
• alergeny w środowisku pracy		2	2	2			6
• sposób wykonywania pracy	1	1		1			3
• wibracje		3		1	1	1	6
• borelioza (leśnicy)			2				2
• czynnik rakotwórczy					1		1

Oceniono, że grupą zawodową najbardziej narażoną na wystąpienie choroby zawodowej są nauczyciele.

W ramach działalności oświatowej i promocji zdrowia.

- W roku sprawozdawczym realizowaliśmy program wojewódzki i 7 programów krajowych poświęconych zapobieganiu chorobom zakaźnym, profilaktyce raka piersi, sposobom radzenia sobie ze stresem i profilaktyce stomatologicznej.
- W ramach zapobiegania HIV/AIDS i profilaktyce antynikotynowej zorganizowano w Domu Kultury w Rumi przegląd form teatralnych z udziałem szkół ponadgimnazjalnych.
- W ramach obchodów Światowego Dnia bez Tytoniu w Gimnazjum Nr.1 w Wejherowie zorganizowano happening poświęcony walce z nikotyną.
- W Domu Kultury w Rumi zorganizowano po raz trzeci przegląd form teatralnych dla przedszkolaków pod hasłem „ Każdy przedszkolak służy pomocą. W przeglądzie wzięło udział 9 przedszkoli z Rumi, Redy i Wejherowa.
- Fundatorami nagród dla uczestników wymienionych imprez były władze samorządowe, które przeznaczyły następujące środki finansowe
Prezydent Miasta Wejherowa – 750 zł
Burmistrz Mmiasta Rumi – 700 zł
Starosta Powiatu Wejherowskiego – 500 zł
Burmistrz Miasta Redy – 100 zł

Sytuacja kadrowa Stacji.

Zatrudnienie w Stacji na 31.12.2005 przedstawia się następująco:

Zatrudnienie ogółem- 40 osób, w tym:

- Nadzór sanitarny - 25 osób
 - wykształcenie wyższe- 8 osób

- wykształcenie średnie- 17 osób
- Laboratorium -8 osób
 - wykształcenie wyższe- 3 osoby
 - wykształcenie średnie- 4 osoby
 - wykształcenie podstawowe- 1 osoba
- Dział pomocniczy -7 osób.
 - wykształcenie wyższe- 3 osoby
 - wykształcenie średnie – 2 osoby
 - wykształcenie podstawowe -1 osoba

Podsumowanie działalności kontrolno-represyjnej stacji w roku 2005.

Tabela 8 Działalność kontrolno-represyjna PPIS w Wejherowie w 2005r.

Temat	Ogółem	Komórki organizacyjne stacji				
		Higiena				Epidemiologia
		komunalna	żywności, żywienia i przedmiotów w użytku	pracy	dzieci i młodzieży	
Ilość obiektów podległych ogółem	2445	417	1348	565	126	196
Ilość wykonanych kontroli ogółem	3118	741	876	332	358	675
Ilość decyzji administracyjnych	565	31	347	37	60	9
• ogółem	6	-	4	2	-	-
• zamykających obiekt						
Ilość tytułów wykonawczych	27	22	5	-	-	-
Mandaty nałożone:						
▪ ilość	47	2	43	2	-	-
▪ kwota (Pln)	10400	200	9600	600	-	-
Liczba pobranych prób laboratoryjnych:						
▪ nadzór	4942	3317	325	-	-	1300